



CITTÀ METROPOLITANA
DI NAPOLI

immagina | Napoli Metropoli 2019/21
una città metropolitana, 92 comuni

COMUNE DI NAPOLI

COMUNE DI NAPOLI

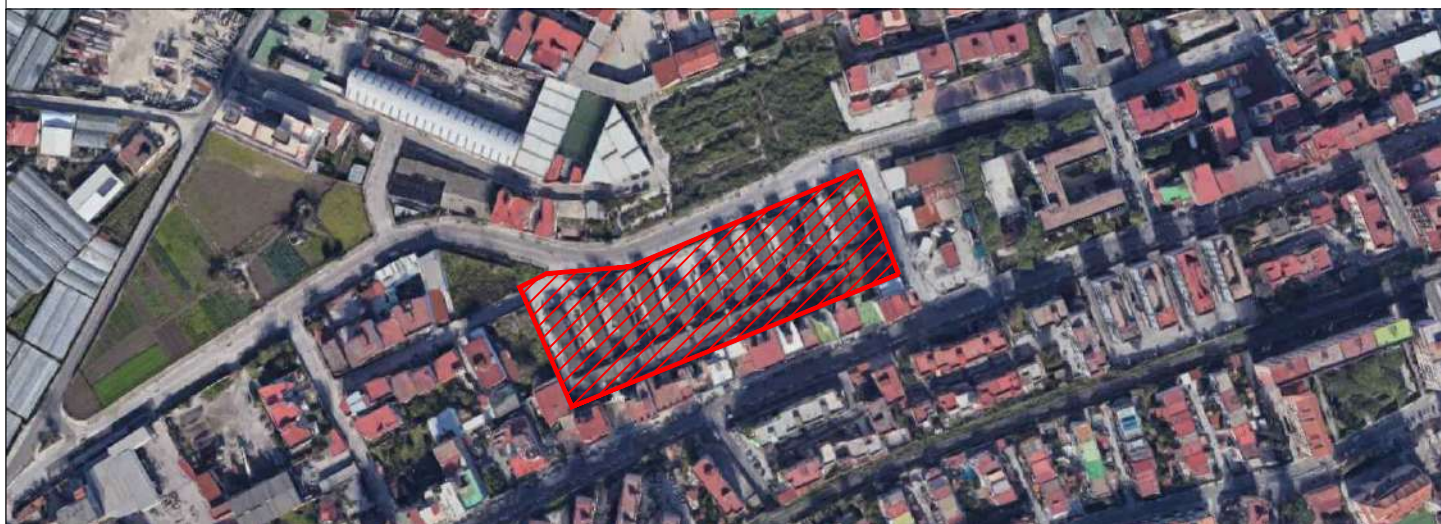
AREA TRASFORMAZIONE DEL TERRITORIO

SERVIZIO EDILIZIA RESIDENZIALE PUBBLICA E NUOVE CENTRALITÀ

**LAVORI DI BONIFICA, SMANTELLAMENTO, DEMOLIZIONE E SMALTIMENTO A
RIFIUTO AI SENSI DELLA LEGGE 257 / 92 DI 104 ALLOGGI DEL CAMPO BIPIANI IN
PONTICELLI ALLA VIA ISIDORO FUORTES**

PROGETTO ESECUTIVO

CUP: B64J17000100005



Titolo:

ANALISI E VALUTAZIONE DEI RISCHI

Elab. n°

AR

Scala: -

Emissione Revisione Revisione

0

1

-

Data

Data

-

NOV 2017

LUG 2020

-

IL DIRIGENTE DEL SERVIZIO:

arch. Paola Cerotto

IL RESPONSABILE UNICO DEL PROCEDIMENTO:

ing. Laura Galeano

ASSISTENTE AL RESPONSABILE UNICO DEL PROCEDIMENTO:

arch. Elisabetta Nulveni

IL GRUPPO DI PROGETTAZIONE:

arch. Concetta Montella

geom. Luigi La Rocca

il Coordinatore per la Progettazione:

geom. Luigi La Rocca

ALLEGATO "B"

Comune di Napoli
Provincia di NA

ANALISI E VALUTAZIONE DEI RISCHI

(Allegato XV e art. 100 del D.Lgs 9 aprile 2008, n. 81 e s.m.i - D.Lgs. 3 agosto 2009, n. 106)

OGGETTO: Bonifica, smantellamento, demolizione e smaltimento a rifiuto degli alloggi del campo bipiani contenenti amianto in via Isidoro Fuortes in Ponticelli
COMMITTENTE: COMUNE DI NAPOLI - DIREZIONE CENTRALE PIANIFICAZIONE E GESTIONE DEL TERRITORIO - UNESCO SERVIZIO EDILIZIA RESIDENZIALE PUBBLICA
CANTIERE: via Isidoro Fuortes, Napoli (NA)

Napoli, 16/11/2017

IL COORDINATORE DELLA SICUREZZA
(Geometra La Rocca Luigi)

per presa visione
IL COMMITTENTE

Geometra La Rocca Luigi
Largo Torretta, 19
Napoli (NA)
081 7956523 - 081 7956070 -
luigi.larocca@comune.napoli.it

CerTus by Guido Cianciulli - Copyright ACCA software S.p.A.

ANALISI E VALUTAZIONE DEI RISCHI

La valutazione dei rischi è stata effettuata in conformità alla normativa italiana vigente:

- D.Lgs. 9 aprile 2008, n. 81, "Attuazione dell'art. 1 della legge 3 agosto 2007, n. 123, in materia di tutela della salute e della sicurezza nei luoghi di lavoro".

Testo coordinato con:

- D.L. 3 giugno 2008, n. 97, convertito, con modificazioni, dalla L. 2 agosto 2008, n. 129;
- D.L. 25 giugno 2008, n. 112, convertito, con modificazioni, dalla L. 6 agosto 2008, n. 133;
- D.L. 30 dicembre 2008, n. 207, convertito, con modificazioni, dalla L. 27 febbraio 2009, n. 14;
- L. 18 giugno 2009, n. 69;
- L. 7 luglio 2009, n. 88;
- D.Lgs. 3 agosto 2009, n. 106;
- D.L. 30 dicembre 2009, n. 194, convertito, con modificazioni, dalla L. 26 febbraio 2010, n. 25;
- D.L. 31 maggio 2010, n. 78, convertito, con modificazioni, dalla L. 30 luglio 2010, n. 122;
- L. 4 giugno 2010, n. 96.

Individuazione dei criteri seguiti per la valutazione

Per ogni lavoratore vengono individuati i relativi pericoli connessi con le lavorazioni stesse, le attrezzature impiegate e le eventuali sostanze utilizzate.

I rischi sono stati analizzati in riferimento ai pericoli correlati alle diverse attività, alla gravità del danno, alla probabilità di accadimento ed alle norme di legge e di buona tecnica.

La stima del rischio, necessaria per definire le priorità negli interventi correttivi, è stata effettuata tenendo conto di:

1. Entità del danno [E], funzione del numero di persone coinvolte e delle conseguenze sulle persone in base a eventuali conoscenze statistiche o a previsioni ipotizzabili. Il valore numerico riportato nelle valutazioni è il seguente: [E1]=1 (lieve); [E2]=2 (serio); [E3]=3 (grave); [E4]=4 (gravissimo);
2. Probabilità di accadimento [P], funzione delle condizioni di sicurezza legate principalmente a valutazioni sullo stato di fatto tecnico. Il valore numerico riportato nelle valutazioni è il seguente: [P1]=1 (bassissima); [P2]=2 (bassa); [P3]=3 (media); [P4]=4 (alta).

Il valore numerico della valutazione del rischio riportato nelle valutazioni è dato dal prodotto dell'Entità del danno [E] per la Probabilità di accadimento [P] e può assumere valori compresi da 1 a 16.

ESITO DELLA VALUTAZIONE DEI RISCHI

Probabilità per entità del danno

Sigla	Attività	Entità del Danno Probabilità
- AREA DEL CANTIERE -		
ORGANIZZAZIONE DEL CANTIERE		
OR	Recinzione del cantiere, accessi e segnalazioni	
RS	Amianto	E1 * P1 = 1
RS	Caduta dall'alto	E1 * P1 = 1
RS	Cesoiamenti, stritolamenti	E1 * P1 = 1
RS	Elettrocuzione	E1 * P1 = 1
RS	Inalazione polveri, fibre	E1 * P1 = 1
RS	Incendi, esplosioni	E1 * P1 = 1
OR	Viabilità principale di cantiere	E1 * P1 = 1
RS	Investimento	
RS	Amianto	E3 * P1 = 3
OR	Impianti di alimentazione (elettricità, acqua, ecc.)	E1 * P1 = 1
RS	Elettrocuzione	
OR	Impianti di terra e di protezione contro le scariche atmosferiche	E4 * P1 = 4
RS	Elettrocuzione	
OR	Zone di stoccaggio dei rifiuti	E4 * P1 = 4
RS	Investimento, ribaltamento	
RS	Caduta di materiale dall'alto o a livello	E3 * P1 = 3
RS	Amianto	E3 * P1 = 3
RS	Elettrocuzione	E1 * P1 = 1
RS	Inalazione polveri, fibre	E1 * P1 = 1
		E1 * P1 = 1

Bonifica, smantellamento, demolizione e smaltimento a rifiuto degli alloggi del campo bicipiani contenenti amianto in via Isidoro Fuortes in Ponticelli - Pag. 2

Sigla	Attività	Entità del Danno Probabilità
- LAVORAZIONI E FASI -		
LF	Fase 1 - Raccolta di tutti i materiali abbandonati dagli abitanti nella fase dello sgombero -	
LF	Allestimento area di cantiere	
LV	Realizzazione della recinzione e degli accessi al cantiere (fase)	
AT	Addetto alla realizzazione della recinzione e degli accessi al cantiere	
AT	Attrezzi manuali	
RS	Punture, tagli, abrasioni	E1 * P1 = 1
RS	Urti, colpi, impatti, compressioni	E1 * P1 = 1
AT	Scala semplice	
RS	Caduta dall'alto	E1 * P1 = 1
RS	Urti, colpi, impatti, compressioni	E1 * P1 = 1
AT	Trapano elettrico	
RS	Elettrocuzione	E1 * P1 = 1
RS	Inalazione polveri, fibre	E1 * P1 = 1
RS	Punture, tagli, abrasioni	E1 * P1 = 1
RM	Rumore per "Operaio comune polivalente" [Il livello di esposizione è "Maggiore dei valori superiori di azione: 85 dB(A) e 137 dB(C)".]	E3 * P3 = 9
MA	Dumper	
RS	Cesoiamenti, stritolamenti	E2 * P1 = 2
RS	Inalazione polveri, fibre	E1 * P1 = 1
RS	Investimento, ribaltamento	E3 * P1 = 3
RM	Rumore per "Operatore dumper" [Il livello di esposizione è "Maggiore dei valori superiori di azione: 85 dB(A) e 137 dB(C)".]	E3 * P3 = 9
VB	Vibrazioni per "Operatore dumper" [HAV "Non presente", WBV "Compreso tra 0,5 e 1 m/s²"]	E2 * P3 = 6
LF	Raccolta materiali abbandonati (fase)	
LV	Addetto alla raccolta di materiali abbandonati nell'area di cantiere	
AT	Carriola	
RS	Punture, tagli, abrasioni	E1 * P1 = 1
RS	Urti, colpi, impatti, compressioni	E1 * P1 = 1
AT	Attrezzi manuali	
RS	Punture, tagli, abrasioni	E1 * P1 = 1
RS	Urti, colpi, impatti, compressioni	E1 * P1 = 1
LV	Addetto alla differenziazione dei rifiuti	
AT	Attrezzi manuali	
RS	Punture, tagli, abrasioni	E1 * P1 = 1
RS	Urti, colpi, impatti, compressioni	E1 * P1 = 1
AT	Carriola	
RS	Punture, tagli, abrasioni	E1 * P1 = 1
RS	Urti, colpi, impatti, compressioni	E1 * P1 = 1
MA	Autocarro	
RS	Cesoiamenti, stritolamenti	E2 * P1 = 2
RS	Getti, schizzi	E2 * P1 = 2
RS	Inalazione polveri, fibre	E1 * P1 = 1
RS	Incendi, esplosioni	E3 * P1 = 3
RS	Investimento, ribaltamento	E3 * P1 = 3
RS	Urti, colpi, impatti, compressioni	E2 * P1 = 2
RM	Rumore per "Operatore autocarro" [Il livello di esposizione è "Minore dei valori inferiori di azione: 80 dB(A) e 135 dB(C)".]	E1 * P1 = 1
VB	Vibrazioni per "Operatore autocarro" [HAV "Non presente", WBV "Inferiore a 0,5 m/s²"]	E2 * P1 = 2
LF	Montaggio e smontaggio del ponteggio metallico fisso (fase)	
LV	Addetto al montaggio e smontaggio del ponteggio metallico fisso	
AT	Argano a bandiera	
RS	Caduta dall'alto	E1 * P1 = 1
RS	Caduta di materiale dall'alto o a livello	E1 * P1 = 1
RS	Punture, tagli, abrasioni	E1 * P1 = 1
RS	Urti, colpi, impatti, compressioni	E1 * P1 = 1
AT	Attrezzi manuali	
RS	Punture, tagli, abrasioni	E1 * P1 = 1
RS	Urti, colpi, impatti, compressioni	E1 * P1 = 1
AT	Scala semplice	
RS	Caduta dall'alto	E1 * P1 = 1
RS	Urti, colpi, impatti, compressioni	E1 * P1 = 1
AT	Trapano elettrico	
RS	Elettrocuzione	E1 * P1 = 1
RS	Inalazione polveri, fibre	E1 * P1 = 1
RS	Punture, tagli, abrasioni	E1 * P1 = 1
RS	Caduta dall'alto	E4 * P1 = 4
RM	Rumore per "Ponteggiatore" [Il livello di esposizione è "Minore dei valori inferiori di azione: 80 dB(A) e 135 dB(C)".]	E1 * P1 = 1
MC1	M.M.C. (sollevamento e trasporto) [Le azioni di sollevamento e trasporto dei carichi sono accettabili.]	E1 * P1 = 1
MA	Autocarro	

Sigla	Attività	Entità del Danno Probabilità
RS	Cesoiamenti, stritolamenti	E2 * P1 = 2
RS	Getti, schizzi	E2 * P1 = 2
RS	Inalazione polveri, fibre	E1 * P1 = 1
RS	Incendi, esplosioni	E3 * P1 = 3
RS	Investimento, ribaltamento	E3 * P1 = 3
RS	Urti, colpi, impatti, compressioni	E2 * P1 = 2
RM	Rumore per "Operatore autocarro" [Il livello di esposizione è "Minore dei valori inferiori di azione: 80 dB(A) e 135 dB(C)".]	E1 * P1 = 1
VB	Vibrazioni per "Operatore autocarro" [HAV "Non presente", WBV "Inferiore a 0,5 m/s²"]	E2 * P1 = 2
LF	Allestimento di depositi, zone per lo stoccaggio dei materiali e per gli impianti fissi (fase)	
LV	Addetto all'allestimento di depositi, zone per lo stoccaggio dei materiali e per gli impianti fissi	
AT	Attrezzi manuali	
RS	Punture, tagli, abrasioni	E1 * P1 = 1
RS	Urti, colpi, impatti, compressioni	E1 * P1 = 1
AT	Scala semplice	
RS	Caduta dall'alto	E1 * P1 = 1
RS	Urti, colpi, impatti, compressioni	E1 * P1 = 1
AT	Sega circolare	
RS	Elettrocuzione	E1 * P1 = 1
RS	Inalazione polveri, fibre	E1 * P1 = 1
RS	Punture, tagli, abrasioni	E1 * P1 = 1
RS	Scivolamenti, cadute a livello	E1 * P1 = 1
RS	Urti, colpi, impatti, compressioni	E1 * P1 = 1
AT	Trapano elettrico	
RS	Elettrocuzione	E1 * P1 = 1
RS	Inalazione polveri, fibre	E1 * P1 = 1
RS	Punture, tagli, abrasioni	E1 * P1 = 1
RM	Rumore per "Operaio comune polivalente" [Il livello di esposizione è "Maggiore dei valori superiori di azione: 85 dB(A) e 137 dB(C)".]	E3 * P3 = 9
MA	Autocarro	
RS	Cesoiamenti, stritolamenti	E2 * P1 = 2
RS	Getti, schizzi	E2 * P1 = 2
RS	Inalazione polveri, fibre	E1 * P1 = 1
RS	Incendi, esplosioni	E3 * P1 = 3
RS	Investimento, ribaltamento	E3 * P1 = 3
RS	Urti, colpi, impatti, compressioni	E2 * P1 = 2
RM	Rumore per "Operatore autocarro" [Il livello di esposizione è "Minore dei valori inferiori di azione: 80 dB(A) e 135 dB(C)".]	E1 * P1 = 1
VB	Vibrazioni per "Operatore autocarro" [HAV "Non presente", WBV "Inferiore a 0,5 m/s²"]	E2 * P1 = 2
LF	Allestimento di servizi igienico-assistenziali del cantiere (fase)	
LV	Addetto all'allestimento di servizi igienico-assistenziali del cantiere	
AT	Attrezzi manuali	
RS	Punture, tagli, abrasioni	E1 * P1 = 1
RS	Urti, colpi, impatti, compressioni	E1 * P1 = 1
AT	Scala semplice	
RS	Caduta dall'alto	E1 * P1 = 1
RS	Urti, colpi, impatti, compressioni	E1 * P1 = 1
AT	Sega circolare	
RS	Elettrocuzione	E1 * P1 = 1
RS	Inalazione polveri, fibre	E1 * P1 = 1
RS	Punture, tagli, abrasioni	E1 * P1 = 1
RS	Scivolamenti, cadute a livello	E1 * P1 = 1
RS	Urti, colpi, impatti, compressioni	E1 * P1 = 1
AT	Trapano elettrico	
RS	Elettrocuzione	E1 * P1 = 1
RS	Inalazione polveri, fibre	E1 * P1 = 1
RS	Punture, tagli, abrasioni	E1 * P1 = 1
RS	Caduta di materiale dall'alto o a livello	E3 * P2 = 6
RM	Rumore per "Operaio comune polivalente" [Il livello di esposizione è "Maggiore dei valori superiori di azione: 85 dB(A) e 137 dB(C)".]	E3 * P3 = 9
MA	Autocarro	
RS	Cesoiamenti, stritolamenti	E2 * P1 = 2
RS	Getti, schizzi	E2 * P1 = 2
RS	Inalazione polveri, fibre	E1 * P1 = 1
RS	Incendi, esplosioni	E3 * P1 = 3
RS	Investimento, ribaltamento	E3 * P1 = 3
RS	Urti, colpi, impatti, compressioni	E2 * P1 = 2
RM	Rumore per "Operatore autocarro" [Il livello di esposizione è "Minore dei valori inferiori di azione: 80 dB(A) e 135 dB(C)".]	E1 * P1 = 1
VB	Vibrazioni per "Operatore autocarro" [HAV "Non presente", WBV "Inferiore a 0,5 m/s²"]	E2 * P1 = 2
MA	Autogrù	
RS	Cesoiamenti, stritolamenti	E2 * P1 = 2

Sigla	Attività	Entità del Danno Probabilità
RS	Getti, schizzi	E1 * P2 = 2
RS	Elettrocuzione	E3 * P1 = 3
RS	Incendi, esplosioni	E3 * P1 = 3
RS	Investimento, ribaltamento	E3 * P1 = 3
RS	Punture, tagli, abrasioni	E1 * P1 = 1
RS	Urti, colpi, impatti, compressioni	E2 * P1 = 2
RM	Rumore per "Operatore autogrù" [Il livello di esposizione è "Minore dei valori inferiori di azione: 80 dB(A) e 135 dB(C)".]	E1 * P1 = 1
VB	Vibrazioni per "Operatore autogrù" [HAV "Non presente", WBV "Inferiore a 0,5 m/s²"]	E2 * P1 = 2
LF	Realizzazione di impianto di messa a terra del cantiere (fase)	
LV	Addetto alla realizzazione di impianto di messa a terra del cantiere	
AT	Attrezzi manuali	
RS	Punture, tagli, abrasioni	E1 * P1 = 1
RS	Urti, colpi, impatti, compressioni	E1 * P1 = 1
AT	Scala semplice	
RS	Caduta dall'alto	E1 * P1 = 1
RS	Urti, colpi, impatti, compressioni	E1 * P1 = 1
AT	Trapano elettrico	
RS	Elettrocuzione	E1 * P1 = 1
RS	Inalazione polveri, fibre	E1 * P1 = 1
RS	Punture, tagli, abrasioni	E1 * P1 = 1
RS	Elettrocuzione	E3 * P3 = 9
VB	Vibrazioni per "Elettricista (ciclo completo)" [HAV "Compreso tra 2,5 e 5,0 m/s²", WBV "Non presente"]	E2 * P3 = 6
RM	Rumore per "Elettricista (ciclo completo)" [Il livello di esposizione è "Maggiore dei valori superiori di azione: 85 dB(A) e 137 dB(C)".]	E3 * P3 = 9
LF	Realizzazione di impianto elettrico del cantiere (fase)	
LV	Addetto alla realizzazione di impianto elettrico di cantiere	
AT	Attrezzi manuali	
RS	Punture, tagli, abrasioni	E1 * P1 = 1
RS	Urti, colpi, impatti, compressioni	E1 * P1 = 1
AT	Ponteggio mobile o trabattello	
RS	Caduta dall'alto	E1 * P1 = 1
RS	Caduta di materiale dall'alto o a livello	E1 * P1 = 1
RS	Urti, colpi, impatti, compressioni	E1 * P1 = 1
AT	Scala semplice	
RS	Caduta dall'alto	E1 * P1 = 1
RS	Urti, colpi, impatti, compressioni	E1 * P1 = 1
AT	Trapano elettrico	
RS	Elettrocuzione	E1 * P1 = 1
RS	Inalazione polveri, fibre	E1 * P1 = 1
RS	Punture, tagli, abrasioni	E1 * P1 = 1
RS	Elettrocuzione	E3 * P3 = 9
VB	Vibrazioni per "Elettricista (ciclo completo)" [HAV "Compreso tra 2,5 e 5,0 m/s²", WBV "Non presente"]	E2 * P3 = 6
RM	Rumore per "Elettricista (ciclo completo)" [Il livello di esposizione è "Maggiore dei valori superiori di azione: 85 dB(A) e 137 dB(C)".]	E3 * P3 = 9
LF	Realizzazione di impianto idrico del cantiere (fase)	
LV	Addetto alla realizzazione di impianto idrico del cantiere	
AT	Attrezzi manuali	
RS	Punture, tagli, abrasioni	E1 * P1 = 1
RS	Urti, colpi, impatti, compressioni	E1 * P1 = 1
AT	Scala semplice	
RS	Caduta dall'alto	E1 * P1 = 1
RS	Urti, colpi, impatti, compressioni	E1 * P1 = 1
AT	Trapano elettrico	
RS	Elettrocuzione	E1 * P1 = 1
RS	Inalazione polveri, fibre	E1 * P1 = 1
RS	Punture, tagli, abrasioni	E1 * P1 = 1
RM	Rumore per "Idraulico" [Il livello di esposizione è "Minore dei valori inferiori di azione: 80 dB(A) e 135 dB(C)".]	E1 * P1 = 1
VB	Vibrazioni per "Operaio comune (impianti)" [HAV "Compreso tra 2,5 e 5,0 m/s²", WBV "Non presente"]	E2 * P3 = 6
LF	Fase 2 - rimozione di tutti gli elementi dei prefabbricati non contenenti amianto (porte, finestre, igienici, impianti di condizionamento, elettrodomestici, pareti divisorie)	
LF	Demolizione di pareti divisorie (fase)	
LV	Addetto alla demolizione di pareti divisorie	
AT	Argano a bandiera	
RS	Caduta dall'alto	E1 * P1 = 1
RS	Caduta di materiale dall'alto o a livello	E1 * P1 = 1
RS	Punture, tagli, abrasioni	E1 * P1 = 1
RS	Urti, colpi, impatti, compressioni	E1 * P1 = 1

Bonifica, smantellamento, demolizione e smaltimento a rifiuto degli alloggi del campo bipiani contenenti amianto in via Isidoro Fuortes in Ponticelli - Pag. 5

Sigla	Attività	Entità del Danno Probabilità
AT	Attrezzi manuali	
RS	Punture, tagli, abrasioni	E1 * P1 = 1
RS	Urti, colpi, impatti, compressioni	E1 * P1 = 1
AT	Ponte su cavalletti	
RS	Scivolamenti, cadute a livello	E1 * P1 = 1
AT	Scala semplice	
RS	Caduta dall'alto	E1 * P1 = 1
RS	Urti, colpi, impatti, compressioni	E1 * P1 = 1
RS	Inalazione polveri, fibre	E2 * P3 = 6
VB	Vibrazioni per "Operaio comune polivalente (demolizioni)" [HAV "Compreso tra 2,5 e 5,0 m/s ² ", WBV "Non presente"]	E3 * P3 = 9
RM	Rumore per "Operaio comune polivalente (demolizioni)" [Il livello di esposizione è "Maggiore dei valori superiori di azione: 85 dB(A) e 137 dB(C)".]	E3 * P3 = 9
MC1	M.M.C. (sollevamento e trasporto) [Le azioni di sollevamento e trasporto dei carichi sono accettabili.]	E1 * P1 = 1
MA	Autocarro	
RS	Cesoamenti, stritolamenti	E2 * P1 = 2
RS	Getti, schizzi	E2 * P1 = 2
RS	Inalazione polveri, fibre	E1 * P1 = 1
RS	Incendi, esplosioni	E3 * P1 = 3
RS	Investimento, ribaltamento	E3 * P1 = 3
RS	Urti, colpi, impatti, compressioni	E2 * P1 = 2
RM	Rumore per "Operatore autocarro" [Il livello di esposizione è "Minore dei valori inferiori di azione: 80 dB(A) e 135 dB(C)".]	E1 * P1 = 1
VB	Vibrazioni per "Operatore autocarro" [HAV "Non presente", WBV "Inferiore a 0,5 m/s ² "]	E2 * P1 = 2
MA	Dumper	
RS	Cesoamenti, stritolamenti	E2 * P1 = 2
RS	Inalazione polveri, fibre	E1 * P1 = 1
RS	Incendi, esplosioni	E3 * P1 = 3
RS	Investimento, ribaltamento	E3 * P1 = 3
RM	Rumore per "Operatore dumper" [Il livello di esposizione è "Maggiore dei valori superiori di azione: 85 dB(A) e 137 dB(C)".]	E3 * P3 = 9
VB	Vibrazioni per "Operatore dumper" [HAV "Non presente", WBV "Compreso tra 0,5 e 1 m/s ² "]	E2 * P3 = 6
LF	Rimozione di serramenti esterni (fase)	
LV	Addetto alla rimozione di infissi esterni su pannelli contenenti amianto	
AT	Attrezzi manuali	
RS	Punture, tagli, abrasioni	E1 * P1 = 1
RS	Urti, colpi, impatti, compressioni	E1 * P1 = 1
AT	Ponteggio metallico fisso	
RS	Caduta dall'alto	E1 * P1 = 1
RS	Caduta di materiale dall'alto o a livello	E1 * P1 = 1
RS	Scivolamenti, cadute a livello	E1 * P1 = 1
RS	Inalazione polveri, fibre	E1 * P1 = 1
RS	Caduta dall'alto	E4 * P3 = 12
MC1	M.M.C. (sollevamento e trasporto) [Le azioni di sollevamento e trasporto dei carichi sono accettabili.]	E1 * P1 = 1
MA	Dumper	
RS	Cesoamenti, stritolamenti	E2 * P1 = 2
RS	Inalazione polveri, fibre	E1 * P1 = 1
RS	Incendi, esplosioni	E3 * P1 = 3
RS	Investimento, ribaltamento	E3 * P1 = 3
RM	Rumore per "Operatore dumper" [Il livello di esposizione è "Maggiore dei valori superiori di azione: 85 dB(A) e 137 dB(C)".]	E3 * P3 = 9
VB	Vibrazioni per "Operatore dumper" [HAV "Non presente", WBV "Compreso tra 0,5 e 1 m/s ² "]	E2 * P3 = 6
LF	Rimozione di serramenti interni (fase)	
LV	Addetto alla rimozione di serramenti interni	
AT	Attrezzi manuali	
RS	Punture, tagli, abrasioni	E1 * P1 = 1
RS	Urti, colpi, impatti, compressioni	E1 * P1 = 1
AT	Scala semplice	
RS	Caduta dall'alto	E1 * P1 = 1
RS	Urti, colpi, impatti, compressioni	E1 * P1 = 1
MC1	M.M.C. (sollevamento e trasporto) [Le azioni di sollevamento e trasporto dei carichi sono accettabili.]	E1 * P1 = 1
MA	Dumper	
RS	Cesoamenti, stritolamenti	E2 * P1 = 2
RS	Inalazione polveri, fibre	E1 * P1 = 1
RS	Incendi, esplosioni	E3 * P1 = 3
RS	Investimento, ribaltamento	E3 * P1 = 3
RM	Rumore per "Operatore dumper" [Il livello di esposizione è "Maggiore dei valori superiori di azione: 85 dB(A) e 137 dB(C)".]	E3 * P3 = 9
VB	Vibrazioni per "Operatore dumper" [HAV "Non presente", WBV "Compreso tra 0,5 e 1 m/s ² "]	E2 * P3 = 6
LF	Rimozione di impianti (fase)	
LV	Addetto alla rimozione di impianti	
AT	Argano a bandiera	

Bonifica, smantellamento, demolizione e smaltimento a rifiuto degli alloggi del campo bipiani contenenti amianto in via Isidoro Fuortes in Ponticelli - Pag. 6

Sigla	Attività	Entità del Danno Probabilità
RS	Caduta dall'alto	E1 * P1 = 1
RS	Caduta di materiale dall'alto o a livello	E1 * P1 = 1
RS	Punture, tagli, abrasioni	E1 * P1 = 1
RS	Urti, colpi, impatti, compressioni	E1 * P1 = 1
AT	Attrezzi manuali	
RS	Punture, tagli, abrasioni	E1 * P1 = 1
RS	Urti, colpi, impatti, compressioni	E1 * P1 = 1
AT	Martello demolitore elettrico	
RS	Elettrocuzione	E1 * P1 = 1
RS	Inalazione polveri, fibre	E1 * P1 = 1
RS	Urti, colpi, impatti, compressioni	E1 * P1 = 1
VB	Vibrazioni per "Operaio comune polivalente (demolizioni)" [HAV "Compreso tra 2,5 e 5,0 m/s ² ", WBV "Non presente"]	E3 * P3 = 9
RM	Rumore per "Operaio comune polivalente" [Il livello di esposizione è "Maggiore dei valori superiori di azione: 85 dB(A) e 137 dB(C)".]	E3 * P3 = 9
MA	Dumper	
RS	Cesoiamenti, stritolamenti	E2 * P1 = 2
RS	Inalazione polveri, fibre	E1 * P1 = 1
RS	Incendi, esplosioni	E3 * P1 = 3
RS	Investimento, ribaltamento	E3 * P1 = 3
RM	Rumore per "Operatore dumper" [Il livello di esposizione è "Maggiore dei valori superiori di azione: 85 dB(A) e 137 dB(C)".]	E3 * P3 = 9
VB	Vibrazioni per "Operatore dumper" [HAV "Non presente", WBV "Compreso tra 0,5 e 1 m/s ² "]	E2 * P3 = 6
LF	Fase 3 - rimozione dei materiali contenenti amianto	
LF	Sub-Fase 3.1 - Rimozione dei materiali contenenti amianto nel prefabbricato da 1 a 18 (fase)	
LF	Montaggio e smontaggio del ponteggio metallico fisso (sottofase)	
LV	Addetto al montaggio e smontaggio del ponteggio metallico fisso	
AT	Argano a bandiera	
RS	Caduta dall'alto	E1 * P1 = 1
RS	Caduta di materiale dall'alto o a livello	E1 * P1 = 1
RS	Punture, tagli, abrasioni	E1 * P1 = 1
RS	Urti, colpi, impatti, compressioni	E1 * P1 = 1
AT	Attrezzi manuali	
RS	Punture, tagli, abrasioni	E1 * P1 = 1
RS	Urti, colpi, impatti, compressioni	E1 * P1 = 1
AT	Scala semplice	
RS	Caduta dall'alto	E1 * P1 = 1
RS	Urti, colpi, impatti, compressioni	E1 * P1 = 1
RS	Caduta dall'alto	E4 * P1 = 4
RM	Rumore per "Ponteggiatore" [Il livello di esposizione è "Minore dei valori inferiori di azione: 80 dB(A) e 135 dB(C)".]	E1 * P1 = 1
MC1	M.M.C. (sollevamento e trasporto) [Le azioni di sollevamento e trasporto dei carichi sono accettabili.]	E1 * P1 = 1
MA	Autocarro	
RS	Cesoiamenti, stritolamenti	E2 * P1 = 2
RS	Getti, schizzi	E2 * P1 = 2
RS	Inalazione polveri, fibre	E1 * P1 = 1
RS	Incendi, esplosioni	E3 * P1 = 3
RS	Investimento, ribaltamento	E3 * P1 = 3
RS	Urti, colpi, impatti, compressioni	E2 * P1 = 2
RM	Rumore per "Operatore autocarro" [Il livello di esposizione è "Minore dei valori inferiori di azione: 80 dB(A) e 135 dB(C)".]	E1 * P1 = 1
VB	Vibrazioni per "Operatore autocarro" [HAV "Non presente", WBV "Inferiore a 0,5 m/s ² "]	E2 * P1 = 2
LF	Realizzazione di un confinamento artificiale delle fibre d'amianto (sottofase)	
LV	Addetto alla realizzazione di un confinamento artificiale delle fibre d'amianto	
AT	Attrezzi manuali	
RS	Punture, tagli, abrasioni	E1 * P1 = 1
RS	Urti, colpi, impatti, compressioni	E1 * P1 = 1
AT	Scala semplice	
RS	Caduta dall'alto	E1 * P1 = 1
RS	Urti, colpi, impatti, compressioni	E1 * P1 = 1
RS	Amianto	E1 * P1 = 1
LF	Realizzazione di un'area di decontaminazione del personale (sottofase)	
LV	Addetto alla realizzazione di un'area di decontaminazione del personale	
AT	Attrezzi manuali	
RS	Punture, tagli, abrasioni	E1 * P1 = 1
RS	Urti, colpi, impatti, compressioni	E1 * P1 = 1
AT	Avvitatore elettrico	
RS	Elettrocuzione	E1 * P1 = 1
RS	Urti, colpi, impatti, compressioni	E1 * P1 = 1
AT	Ponte su cavalletti	

Sigla	Attività	Entità del Danno Probabilità
RS	Scivolamenti, cadute a livello	E1 * P1 = 1
AT	Scala semplice	
RS	Caduta dall'alto	E1 * P1 = 1
RS	Urti, colpi, impatti, compressioni	E1 * P1 = 1
RS	Amianto	E1 * P1 = 1
MA	Autocarro	
RS	Cesoiamenti, stritolamenti	E2 * P1 = 2
RS	Getti, schizzi	E2 * P1 = 2
RS	Inalazione polveri, fibre	E1 * P1 = 1
RS	Incendi, esplosioni	E3 * P1 = 3
RS	Investimento, ribaltamento	E3 * P1 = 3
RS	Urti, colpi, impatti, compressioni	E2 * P1 = 2
RM	Rumore per "Operatore autocarro" [Il livello di esposizione è "Minore dei valori inferiori di azione: 80 dB(A) e 135 dB(C)".]	E1 * P1 = 1
VB	Vibrazioni per "Operatore autocarro" [HAV "Non presente", WBV "Inferiore a 0,5 m/s²"]	E2 * P1 = 2
MA	Autogrù	
RS	Cesoiamenti, stritolamenti	E2 * P1 = 2
RS	Getti, schizzi	E1 * P2 = 2
RS	Elettrocuzione	E3 * P1 = 3
RS	Incendi, esplosioni	E3 * P1 = 3
RS	Investimento, ribaltamento	E3 * P1 = 3
RS	Punture, tagli, abrasioni	E1 * P1 = 1
RS	Urti, colpi, impatti, compressioni	E2 * P1 = 2
RM	Rumore per "Operatore autogrù" [Il livello di esposizione è "Minore dei valori inferiori di azione: 80 dB(A) e 135 dB(C)".]	E1 * P1 = 1
VB	Vibrazioni per "Operatore autogrù" [HAV "Non presente", WBV "Inferiore a 0,5 m/s²"]	E2 * P1 = 2
LF	Rimozione di controsoffittature o partizioni orizzontali contenenti amianto (sottofase)	
LV	Addetto alla rimozione di controsoffittature o partizioni orizzontali contenenti amianto	
AT	Argano a bandiera	
RS	Caduta dall'alto	E1 * P1 = 1
RS	Caduta di materiale dall'alto o a livello	E1 * P1 = 1
RS	Punture, tagli, abrasioni	E1 * P1 = 1
RS	Urti, colpi, impatti, compressioni	E1 * P1 = 1
AT	Argano a cavalletto	
RS	Caduta dall'alto	E1 * P1 = 1
RS	Caduta di materiale dall'alto o a livello	E1 * P1 = 1
RS	Punture, tagli, abrasioni	E1 * P1 = 1
RS	Urti, colpi, impatti, compressioni	E1 * P1 = 1
AT	Avvitatore elettrico	
RS	Elettrocuzione	E1 * P1 = 1
RS	Urti, colpi, impatti, compressioni	E1 * P1 = 1
AT	Attrezzi manuali	
RS	Punture, tagli, abrasioni	E1 * P1 = 1
RS	Urti, colpi, impatti, compressioni	E1 * P1 = 1
AT	Ponteggio mobile o trabattello	
RS	Caduta dall'alto	E1 * P1 = 1
RS	Caduta di materiale dall'alto o a livello	E1 * P1 = 1
RS	Urti, colpi, impatti, compressioni	E1 * P1 = 1
AT	Scala semplice	
RS	Caduta dall'alto	E1 * P1 = 1
RS	Urti, colpi, impatti, compressioni	E1 * P1 = 1
RS	Amianto	E1 * P1 = 1
MA	Autocarro	
RS	Cesoiamenti, stritolamenti	E2 * P1 = 2
RS	Getti, schizzi	E2 * P1 = 2
RS	Inalazione polveri, fibre	E1 * P1 = 1
RS	Incendi, esplosioni	E3 * P1 = 3
RS	Investimento, ribaltamento	E3 * P1 = 3
RS	Urti, colpi, impatti, compressioni	E2 * P1 = 2
RM	Rumore per "Operatore autocarro" [Il livello di esposizione è "Minore dei valori inferiori di azione: 80 dB(A) e 135 dB(C)".]	E1 * P1 = 1
VB	Vibrazioni per "Operatore autocarro" [HAV "Non presente", WBV "Inferiore a 0,5 m/s²"]	E2 * P1 = 2
MA	Autogrù	
RS	Cesoiamenti, stritolamenti	E2 * P1 = 2
RS	Getti, schizzi	E1 * P2 = 2
RS	Elettrocuzione	E3 * P1 = 3
RS	Incendi, esplosioni	E3 * P1 = 3
RS	Investimento, ribaltamento	E3 * P1 = 3
RS	Punture, tagli, abrasioni	E1 * P1 = 1
RS	Urti, colpi, impatti, compressioni	E2 * P1 = 2
RM	Rumore per "Operatore autogrù" [Il livello di esposizione è "Minore dei valori inferiori di azione: 80 dB(A) e 135 dB(C)".]	E1 * P1 = 1

Bonifica, smantellamento, demolizione e smaltimento a rifiuto degli alloggi del campo bipiani contenenti amianto in via Isidoro Fuortes in Ponticelli - Pag. 8

Sigla	Attività	Entità del Danno Probabilità
VB	Vibrazioni per "Operatore autogrù" [HAV "Non presente", WBV "Inferiore a 0,5 m/s ² "]	E2 * P1 = 2
MA	Carrello elevatore	
RS	Cesoiamenti, stritolamenti	E2 * P1 = 2
RS	Elettrocuzione	E3 * P1 = 3
RS	Getti, schizzi	E2 * P1 = 2
RS	Inalazione fumi, gas, vapori	E1 * P1 = 1
RS	Incendi, esplosioni	E3 * P1 = 3
RS	Investimento, ribaltamento	E3 * P1 = 3
RS	Scivolamenti, cadute a livello	E1 * P2 = 2
RS	Urti, colpi, impatti, compressioni	E2 * P2 = 4
RM	Rumore per "Magazziniere" [Il livello di esposizione è "Minore dei valori inferiori di azione: 80 dB(A) e 135 dB(C)".]	E1 * P1 = 1
VB	Vibrazioni per "Magazziniere" [HAV "Non presente", WBV "Compreso tra 0,5 e 1 m/s ² "]	E2 * P3 = 6
LF	Rimozione di pavimentazioni contenenti amianto (sottofase)	
LV	Addetto alla rimozione di pavimentazioni contenenti amianto	
AT	Argano a cavalletto	
RS	Caduta dall'alto	E1 * P1 = 1
RS	Caduta di materiale dall'alto o a livello	E1 * P1 = 1
RS	Punture, tagli, abrasioni	E1 * P1 = 1
RS	Urti, colpi, impatti, compressioni	E1 * P1 = 1
AT	Attrezzi manuali	
RS	Punture, tagli, abrasioni	E1 * P1 = 1
RS	Urti, colpi, impatti, compressioni	E1 * P1 = 1
AT	Avvitatore elettrico	
RS	Elettrocuzione	E1 * P1 = 1
RS	Urti, colpi, impatti, compressioni	E1 * P1 = 1
RS	Amianto	E1 * P1 = 1
MC1	M.M.C. (sollevamento e trasporto) [Le azioni di sollevamento e trasporto dei carichi sono accettabili.]	E1 * P1 = 1
MA	Autocarro	
RS	Cesoiamenti, stritolamenti	E2 * P1 = 2
RS	Getti, schizzi	E2 * P1 = 2
RS	Inalazione polveri, fibre	E1 * P1 = 1
RS	Incendi, esplosioni	E3 * P1 = 3
RS	Investimento, ribaltamento	E3 * P1 = 3
RS	Urti, colpi, impatti, compressioni	E2 * P1 = 2
RM	Rumore per "Operatore autocarro" [Il livello di esposizione è "Minore dei valori inferiori di azione: 80 dB(A) e 135 dB(C)".]	E1 * P1 = 1
VB	Vibrazioni per "Operatore autocarro" [HAV "Non presente", WBV "Inferiore a 0,5 m/s ² "]	E2 * P1 = 2
MA	Autogrù	
RS	Cesoiamenti, stritolamenti	E2 * P1 = 2
RS	Elettrocuzione	E3 * P1 = 3
RS	Incendi, esplosioni	E3 * P1 = 3
RS	Investimento, ribaltamento	E3 * P1 = 3
RS	Urti, colpi, impatti, compressioni	E2 * P1 = 2
RM	Rumore per "Operatore autogrù" [Il livello di esposizione è "Minore dei valori inferiori di azione: 80 dB(A) e 135 dB(C)".]	E1 * P1 = 1
VB	Vibrazioni per "Operatore autogrù" [HAV "Non presente", WBV "Inferiore a 0,5 m/s ² "]	E2 * P1 = 2
MA	Carrello elevatore	
RS	Caduta di materiale dall'alto o a livello	E3 * P2 = 6
RS	Cesoiamenti, stritolamenti	E2 * P1 = 2
RS	Getti, schizzi	E2 * P1 = 2
RS	Inalazione fumi, gas, vapori	E1 * P1 = 1
RS	Incendi, esplosioni	E3 * P1 = 3
RS	Investimento, ribaltamento	E3 * P1 = 3
RS	Scivolamenti, cadute a livello	E1 * P2 = 2
RS	Urti, colpi, impatti, compressioni	E2 * P2 = 4
RM	Rumore per "Magazziniere" [Il livello di esposizione è "Minore dei valori inferiori di azione: 80 dB(A) e 135 dB(C)".]	E1 * P1 = 1
VB	Vibrazioni per "Magazziniere" [HAV "Non presente", WBV "Compreso tra 0,5 e 1 m/s ² "]	E2 * P3 = 6
LF	Rimozione di partizioni verticali contenenti amianto (sottofase)	
LV	Addetto alla rimozione di partizioni verticali contenenti amianto	
AT	Argano a bandiera	
RS	Caduta dall'alto	E1 * P1 = 1
RS	Caduta di materiale dall'alto o a livello	E1 * P1 = 1
RS	Punture, tagli, abrasioni	E1 * P1 = 1
RS	Urti, colpi, impatti, compressioni	E1 * P1 = 1
AT	Argano a cavalletto	
RS	Caduta dall'alto	E1 * P1 = 1
RS	Caduta di materiale dall'alto o a livello	E1 * P1 = 1
RS	Punture, tagli, abrasioni	E1 * P1 = 1
RS	Urti, colpi, impatti, compressioni	E1 * P1 = 1

Sigla	Attività	Entità del Danno Probabilità
AT	Attrezzi manuali	
RS	Punture, tagli, abrasioni	E1 * P1 = 1
RS	Urti, colpi, impatti, compressioni	E1 * P1 = 1
AT	Avvitatore elettrico	
RS	Elettrocuzione	E1 * P1 = 1
RS	Urti, colpi, impatti, compressioni	E1 * P1 = 1
AT	Ponteggio mobile o trabattello	
RS	Caduta dall'alto	E1 * P1 = 1
RS	Caduta di materiale dall'alto o a livello	E1 * P1 = 1
RS	Urti, colpi, impatti, compressioni	E1 * P1 = 1
RS	Amianto	E1 * P1 = 1
MC1	M.M.C. (sollevamento e trasporto) [Le azioni di sollevamento e trasporto dei carichi sono accettabili.]	E1 * P1 = 1
MA	Autocarro	
RS	Cesoiamenti, stritolamenti	E2 * P1 = 2
RS	Getti, schizzi	E2 * P1 = 2
RS	Inalazione polveri, fibre	E1 * P1 = 1
RS	Incendi, esplosioni	E3 * P1 = 3
RS	Investimento, ribaltamento	E3 * P1 = 3
RS	Urti, colpi, impatti, compressioni	E2 * P1 = 2
RM	Rumore per "Operatore autocarro" [Il livello di esposizione è "Minore dei valori inferiori di azione: 80 dB(A) e 135 dB(C)".]	E1 * P1 = 1
VB	Vibrazioni per "Operatore autocarro" [HAV "Non presente", WBV "Inferiore a 0,5 m/s ² "]	E2 * P1 = 2
MA	Autogrù	
RS	Cesoiamenti, stritolamenti	E2 * P1 = 2
RS	Getti, schizzi	E1 * P2 = 2
RS	Elettrocuzione	E3 * P1 = 3
RS	Incendi, esplosioni	E3 * P1 = 3
RS	Investimento, ribaltamento	E3 * P1 = 3
RS	Punture, tagli, abrasioni	E1 * P1 = 1
RS	Urti, colpi, impatti, compressioni	E2 * P1 = 2
RM	Rumore per "Operatore autogrù" [Il livello di esposizione è "Minore dei valori inferiori di azione: 80 dB(A) e 135 dB(C)".]	E1 * P1 = 1
VB	Vibrazioni per "Operatore autogrù" [HAV "Non presente", WBV "Inferiore a 0,5 m/s ² "]	E2 * P1 = 2
MA	Carrello elevatore	
RS	Caduta di materiale dall'alto o a livello	E3 * P2 = 6
RS	Cesoiamenti, stritolamenti	E2 * P1 = 2
RS	Elettrocuzione	E3 * P1 = 3
RS	Getti, schizzi	E2 * P1 = 2
RS	Inalazione fumi, gas, vapori	E1 * P1 = 1
RS	Incendi, esplosioni	E3 * P1 = 3
RS	Investimento, ribaltamento	E3 * P1 = 3
RS	Scivolamenti, cadute a livello	E1 * P2 = 2
RS	Urti, colpi, impatti, compressioni	E2 * P2 = 4
RM	Rumore per "Magazziniere" [Il livello di esposizione è "Minore dei valori inferiori di azione: 80 dB(A) e 135 dB(C)".]	E1 * P1 = 1
VB	Vibrazioni per "Magazziniere" [HAV "Non presente", WBV "Compreso tra 0,5 e 1 m/s ² "]	E2 * P3 = 6
LF	Rimozione di coperture in cemento amianto (sottofase)	
LV	Addetto alla rimozione di coperture in cemento amianto	
AT	Attrezzi manuali	
RS	Punture, tagli, abrasioni	E1 * P1 = 1
RS	Urti, colpi, impatti, compressioni	E1 * P1 = 1
AT	Avvitatore elettrico	
RS	Elettrocuzione	E1 * P1 = 1
RS	Urti, colpi, impatti, compressioni	E1 * P1 = 1
AT	Ponteggio metallico fisso	
RS	Caduta dall'alto	E1 * P1 = 1
RS	Caduta di materiale dall'alto o a livello	E1 * P1 = 1
RS	Scivolamenti, cadute a livello	E1 * P1 = 1
RS	Amianto	E1 * P1 = 1
RS	Caduta dall'alto	E4 * P3 = 12
MC1	M.M.C. (sollevamento e trasporto) [Le azioni di sollevamento e trasporto dei carichi sono accettabili.]	E1 * P1 = 1
MA	Autocarro	
RS	Cesoiamenti, stritolamenti	E2 * P1 = 2
RS	Getti, schizzi	E2 * P1 = 2
RS	Inalazione polveri, fibre	E1 * P1 = 1
RS	Incendi, esplosioni	E3 * P1 = 3
RS	Investimento, ribaltamento	E3 * P1 = 3
RS	Urti, colpi, impatti, compressioni	E2 * P1 = 2
RM	Rumore per "Operatore autocarro" [Il livello di esposizione è "Minore dei valori inferiori di azione: 80 dB(A) e 135 dB(C)".]	E1 * P1 = 1

Sigla	Attività	Entità del Danno Probabilità
VB	Vibrazioni per "Operatore autocarro" [HAV "Non presente", WBV "Inferiore a 0,5 m/s ² "]	E2 * P1 = 2
MA	Autogrù	
RS	Cesoiamenti, stritolamenti	E2 * P1 = 2
RS	Getti, schizzi	E1 * P2 = 2
RS	Elettrocuzione	E3 * P1 = 3
RS	Incendi, esplosioni	E3 * P1 = 3
RS	Investimento, ribaltamento	E3 * P1 = 3
RS	Punture, tagli, abrasioni	E1 * P1 = 1
RS	Urti, colpi, impatti, compressioni	E2 * P1 = 2
RM	Rumore per "Operatore autogrù" [Il livello di esposizione è "Minore dei valori inferiori di azione: 80 dB(A) e 135 dB(C)."]	E1 * P1 = 1
VB	Vibrazioni per "Operatore autogrù" [HAV "Non presente", WBV "Inferiore a 0,5 m/s ² "]	E2 * P1 = 2
MA	Carrello elevatore	
RS	Caduta di materiale dall'alto o a livello	E3 * P2 = 6
RS	Cesoiamenti, stritolamenti	E2 * P1 = 2
RS	Elettrocuzione	E3 * P1 = 3
RS	Getti, schizzi	E2 * P1 = 2
RS	Inalazione fumi, gas, vapori	E1 * P1 = 1
RS	Incendi, esplosioni	E3 * P1 = 3
RS	Investimento, ribaltamento	E3 * P1 = 3
RS	Scivolamenti, cadute a livello	E1 * P2 = 2
RS	Urti, colpi, impatti, compressioni	E2 * P2 = 4
RM	Rumore per "Magazziniere" [Il livello di esposizione è "Minore dei valori inferiori di azione: 80 dB(A) e 135 dB(C)."]	E1 * P1 = 1
VB	Vibrazioni per "Magazziniere" [HAV "Non presente", WBV "Compreso tra 0,5 e 1 m/s ² "]	E2 * P3 = 6
LF	Decontaminazione di strutture dalla presenza di fibre di amianto (sottofase)	
LV	Addetto alla decontaminazione di pilastri e travi in acciaio da fibre di amianto	
AT	Attrezzi manuali	
RS	Urti, colpi, impatti, compressioni	E1 * P1 = 1
AT	Ponte su cavalletti	
RS	Scivolamenti, cadute a livello	E1 * P1 = 1
AT	Scala semplice	
RS	Caduta dall'alto	E1 * P1 = 1
RS	Urti, colpi, impatti, compressioni	E1 * P1 = 1
RS	Amianto	E1 * P1 = 1
LF	Fase 4 - demolizione delle strutture in acciaio costituenti i prefabbricati	
LF	Sub-Fase 4.1 - Demolizione delle strutture costituenti i prefabbricati da n. 1 a n. 18 (fase)	
LF	Rimozione di ringhiere e parapetti (sottofase)	
LV	Addetto alla rimozione di ringhiere e parapetti	
AT	Argano a bandiera	
RS	Caduta dall'alto	E1 * P1 = 1
RS	Caduta di materiale dall'alto o a livello	E1 * P1 = 1
RS	Punture, tagli, abrasioni	E1 * P1 = 1
RS	Urti, colpi, impatti, compressioni	E1 * P1 = 1
AT	Attrezzi manuali	
RS	Punture, tagli, abrasioni	E1 * P1 = 1
RS	Urti, colpi, impatti, compressioni	E1 * P1 = 1
AT	Ponteggio metallico fisso	
RS	Caduta dall'alto	E1 * P1 = 1
RS	Caduta di materiale dall'alto o a livello	E1 * P1 = 1
RS	Scivolamenti, cadute a livello	E1 * P1 = 1
AT	Sega a disco per metalli	
RS	Elettrocuzione	E1 * P1 = 1
RS	Getti, schizzi	E1 * P1 = 1
RS	Punture, tagli, abrasioni	E1 * P1 = 1
AT	Cannello per saldatura ossiacetilenica	
RS	Inalazione fumi, gas, vapori	E1 * P1 = 1
RS	Incendi, esplosioni	E1 * P1 = 1
RS	Urti, colpi, impatti, compressioni	E1 * P1 = 1
RS	Caduta di materiale dall'alto o a livello	E3 * P2 = 6
RS	Incendi, esplosioni	E1 * P1 = 1
RS	Caduta dall'alto	E4 * P3 = 12
RM	Rumore per "Operaio comune polivalente (demolizioni)" [Il livello di esposizione è "Maggiore dei valori superiori di azione: 85 dB(A) e 137 dB(C)."]	E3 * P3 = 9
MC1	M.M.C. (sollevamento e trasporto) [Le azioni di sollevamento e trasporto dei carichi sono accettabili.]	E1 * P1 = 1
RS	Ustioni	E1 * P1 = 1
MA	Dumper	
RS	Cesoiamenti, stritolamenti	E2 * P1 = 2
RS	Inalazione polveri, fibre	E1 * P1 = 1
RS	Incendi, esplosioni	E3 * P1 = 3
RS	Investimento, ribaltamento	E3 * P1 = 3

Bonifica, smantellamento, demolizione e smaltimento a rifiuto degli alloggi del campo bipiani contenenti amianto in via Isidoro Fuortes in Ponticelli - Pag. 11

Sigla	Attività	Entità del Danno Probabilità
RM	Rumore per "Operatore dumper" [Il livello di esposizione è "Maggiore dei valori superiori di azione: 85 dB(A) e 137 dB(C)."]	E3 * P3 = 9
VB	Vibrazioni per "Operatore dumper" [HAV "Non presente", WBV "Compreso tra 0,5 e 1 m/s²"]	E2 * P3 = 6
LF	Demolizione di balconi, cornicioni, aggetti orizzontali (sottofase)	
LV	Addetto alla demolizione di balconi, cornicioni, aggetti orizzontali	
AT	Argano a bandiera	
RS	Caduta dall'alto	E1 * P1 = 1
RS	Caduta di materiale dall'alto o a livello	E1 * P1 = 1
RS	Punture, tagli, abrasioni	E1 * P1 = 1
RS	Urti, colpi, impatti, compressioni	E1 * P1 = 1
AT	Attrezzi manuali	
RS	Punture, tagli, abrasioni	E1 * P1 = 1
RS	Urti, colpi, impatti, compressioni	E1 * P1 = 1
AT	Ponteggio metallico fisso	
RS	Caduta dall'alto	E1 * P1 = 1
RS	Caduta di materiale dall'alto o a livello	E1 * P1 = 1
RS	Scivolamenti, cadute a livello	E1 * P1 = 1
AT	Cannello per saldatura ossiacetilenica	
RS	Inalazione fumi, gas, vapori	E1 * P1 = 1
RS	Incendi, esplosioni	E1 * P1 = 1
RS	Urti, colpi, impatti, compressioni	E1 * P1 = 1
RS	Ustioni	E1 * P1 = 1
RS	Incendi, esplosioni	E1 * P1 = 1
RS	Caduta dall'alto	E4 * P3 = 12
RM	Rumore per "Operaio comune polivalente (demolizioni)" [Il livello di esposizione è "Maggiore dei valori superiori di azione: 85 dB(A) e 137 dB(C)."]	E3 * P3 = 9
VB	Vibrazioni per "Operaio comune polivalente (demolizioni)" [HAV "Compreso tra 2,5 e 5,0 m/s²", WBV "Non presente"]	E3 * P3 = 9
MC1	M.M.C. (sollevamento e trasporto) [Le azioni di sollevamento e trasporto dei carichi sono accettabili.]	E1 * P1 = 1
MA	Autocarro	
RS	Cesoiamenti, stritolamenti	E2 * P1 = 2
RS	Getti, schizzi	E2 * P1 = 2
RS	Inalazione polveri, fibre	E1 * P1 = 1
RS	Incendi, esplosioni	E3 * P1 = 3
RS	Investimento, ribaltamento	E3 * P1 = 3
RS	Urti, colpi, impatti, compressioni	E2 * P1 = 2
RM	Rumore per "Operatore autocarro" [Il livello di esposizione è "Minore dei valori inferiori di azione: 80 dB(A) e 135 dB(C)."]	E1 * P1 = 1
VB	Vibrazioni per "Operatore autocarro" [HAV "Non presente", WBV "Inferiore a 0,5 m/s²"]	E2 * P1 = 2
MA	Dumper	
RS	Cesoiamenti, stritolamenti	E2 * P1 = 2
RS	Inalazione polveri, fibre	E1 * P1 = 1
RS	Incendi, esplosioni	E3 * P1 = 3
RS	Investimento, ribaltamento	E3 * P1 = 3
RM	Rumore per "Operatore dumper" [Il livello di esposizione è "Maggiore dei valori superiori di azione: 85 dB(A) e 137 dB(C)."]	E3 * P3 = 9
VB	Vibrazioni per "Operatore dumper" [HAV "Non presente", WBV "Compreso tra 0,5 e 1 m/s²"]	E2 * P3 = 6
LF	Smantellamento mediante taglio con cannello ossiacetilenico di struttura di acciaio (sottofase)	
LV	Addetto allo smantellamento di struttura in acciaio con cannello ossiacetilenico	
AT	Argano a bandiera	
RS	Caduta dall'alto	E1 * P1 = 1
RS	Caduta di materiale dall'alto o a livello	E1 * P1 = 1
RS	Punture, tagli, abrasioni	E1 * P1 = 1
RS	Urti, colpi, impatti, compressioni	E1 * P1 = 1
AT	Attrezzi manuali	
RS	Punture, tagli, abrasioni	E1 * P1 = 1
RS	Urti, colpi, impatti, compressioni	E1 * P1 = 1
AT	Ponteggio metallico fisso	
RS	Caduta dall'alto	E1 * P1 = 1
RS	Caduta di materiale dall'alto o a livello	E1 * P1 = 1
RS	Scivolamenti, cadute a livello	E1 * P1 = 1
AT	Cannello per saldatura ossiacetilenica	
RS	Inalazione fumi, gas, vapori	E1 * P1 = 1
RS	Incendi, esplosioni	E1 * P1 = 1
RS	Urti, colpi, impatti, compressioni	E1 * P1 = 1
RS	Ustioni	E1 * P1 = 1
RS	Incendi, esplosioni	E1 * P1 = 1
RS	Caduta dall'alto	E4 * P3 = 12
RM	Rumore per "Operaio comune polivalente (demolizioni)" [Il livello di esposizione è "Maggiore dei valori superiori di azione: 85 dB(A) e 137 dB(C)."]	E3 * P3 = 9

Sigla	Attività	Entità del Danno Probabilità
VB	Vibrazioni per "Operaio comune polivalente (demolizioni)" [HAV "Compreso tra 2,5 e 5,0 m/s ² ", WBV "Non presente"]	E3 * P3 = 9
MC1	M.M.C. (sollevamento e trasporto) [Le azioni di sollevamento e trasporto dei carichi sono accettabili.]	E1 * P1 = 1
MA	Autocarro	
RS	Cesoiamenti, stritolamenti	E2 * P1 = 2
RS	Getti, schizzi	E2 * P1 = 2
RS	Inalazione polveri, fibre	E1 * P1 = 1
RS	Incendi, esplosioni	E3 * P1 = 3
RS	Investimento, ribaltamento	E3 * P1 = 3
RS	Urti, colpi, impatti, compressioni	E2 * P1 = 2
RM	Rumore per "Operatore autocarro" [Il livello di esposizione è "Minore dei valori inferiori di azione: 80 dB(A) e 135 dB(C)."]	E1 * P1 = 1
VB	Vibrazioni per "Operatore autocarro" [HAV "Non presente", WBV "Inferiore a 0,5 m/s ² "]	E2 * P1 = 2
MA	Dumper	
RS	Cesoiamenti, stritolamenti	E2 * P1 = 2
RS	Inalazione polveri, fibre	E1 * P1 = 1
RS	Incendi, esplosioni	E3 * P1 = 3
RS	Investimento, ribaltamento	E3 * P1 = 3
RM	Rumore per "Operatore dumper" [Il livello di esposizione è "Maggiore dei valori superiori di azione: 85 dB(A) e 137 dB(C)."]	E3 * P3 = 9
VB	Vibrazioni per "Operatore dumper" [HAV "Non presente", WBV "Compreso tra 0,5 e 1 m/s ² "]	E2 * P3 = 6
LF	Smantellamento mediante lo sbullonamento con svitatori elettrici di struttura di acciaio (sottofase)	
LV	Addetto allo smantellamento di struttura in acciaio mediante lo sbullonamento con svitatori elettrici.	
AT	Argano a bandiera	
RS	Caduta dall'alto	E1 * P1 = 1
RS	Caduta di materiale dall'alto o a livello	E1 * P1 = 1
RS	Punture, tagli, abrasioni	E1 * P1 = 1
RS	Urti, colpi, impatti, compressioni	E1 * P1 = 1
AT	Attrezzi manuali	
RS	Punture, tagli, abrasioni	E1 * P1 = 1
RS	Urti, colpi, impatti, compressioni	E1 * P1 = 1
AT	Ponteggio metallico fisso	
RS	Caduta dall'alto	E1 * P1 = 1
RS	Caduta di materiale dall'alto o a livello	E1 * P1 = 1
RS	Scivolamenti, cadute a livello	E1 * P1 = 1
RS	Caduta dall'alto	E4 * P3 = 12
RM	Rumore per "Operaio comune polivalente (demolizioni)" [Il livello di esposizione è "Maggiore dei valori superiori di azione: 85 dB(A) e 137 dB(C)."]	E3 * P3 = 9
VB	Vibrazioni per "Operaio comune polivalente (demolizioni)" [HAV "Compreso tra 2,5 e 5,0 m/s ² ", WBV "Non presente"]	E3 * P3 = 9
MC1	M.M.C. (sollevamento e trasporto) [Le azioni di sollevamento e trasporto dei carichi sono accettabili.]	E1 * P1 = 1
MA	Autocarro	
RS	Cesoiamenti, stritolamenti	E2 * P1 = 2
RS	Getti, schizzi	E2 * P1 = 2
RS	Inalazione polveri, fibre	E1 * P1 = 1
RS	Incendi, esplosioni	E3 * P1 = 3
RS	Investimento, ribaltamento	E3 * P1 = 3
RS	Urti, colpi, impatti, compressioni	E2 * P1 = 2
RM	Rumore per "Operatore autocarro" [Il livello di esposizione è "Minore dei valori inferiori di azione: 80 dB(A) e 135 dB(C)."]	E1 * P1 = 1
VB	Vibrazioni per "Operatore autocarro" [HAV "Non presente", WBV "Inferiore a 0,5 m/s ² "]	E2 * P1 = 2
MA	Dumper	
RS	Cesoiamenti, stritolamenti	E2 * P1 = 2
RS	Inalazione polveri, fibre	E1 * P1 = 1
RS	Incendi, esplosioni	E3 * P1 = 3
RS	Investimento, ribaltamento	E3 * P1 = 3
RM	Rumore per "Operatore dumper" [Il livello di esposizione è "Maggiore dei valori superiori di azione: 85 dB(A) e 137 dB(C)."]	E3 * P3 = 9
VB	Vibrazioni per "Operatore dumper" [HAV "Non presente", WBV "Compreso tra 0,5 e 1 m/s ² "]	E2 * P3 = 6
LF	Demolizione generale di strutture in c.a. eseguita con impiego di mezzi meccanici (sottofase)	
LV	Addetto alla demolizione generale di strutture in c.a. eseguita con impiego di mezzi meccanici	
AT	Attrezzi manuali	
RS	Punture, tagli, abrasioni	E1 * P1 = 1
RS	Urti, colpi, impatti, compressioni	E1 * P1 = 1
AT	Compressore con motore endotermico	
RS	Inalazione fumi, gas, vapori	E1 * P1 = 1
RS	Incendi, esplosioni	E1 * P1 = 1
RS	Scoppio	E1 * P1 = 1

Sigla	Attività	Entità del Danno Probabilità
AT	Martello demolitore pneumatico	
RS	Inalazione fumi, gas, vapori	E1 * P1 = 1
RS	Inalazione polveri, fibre	E1 * P1 = 1
RS	Scivolamenti, cadute a livello	E1 * P1 = 1
RS	Urti, colpi, impatti, compressioni	E1 * P1 = 1
RS	Seppellimento, sprofondamento	E3 * P2 = 6
RS	Inalazione polveri, fibre	E2 * P3 = 6
RM	Rumore per "Operaio comune polivalente (demolizioni)" [Il livello di esposizione è "Maggiore dei valori superiori di azione: 85 dB(A) e 137 dB(C)".]	E3 * P3 = 9
VB	Vibrazioni per "Operaio comune polivalente (demolizioni)" [HAV "Compreso tra 2,5 e 5,0 m/s ² ", WBV "Non presente"]	E3 * P3 = 9
MC1	M.M.C. (sollevamento e trasporto) [Le azioni di sollevamento e trasporto dei carichi sono accettabili.]	E1 * P1 = 1
MA	Autocarro	
RS	Cesoiamenti, stritolamenti	E2 * P1 = 2
RS	Getti, schizzi	E2 * P1 = 2
RS	Inalazione polveri, fibre	E1 * P1 = 1
RS	Incendi, esplosioni	E3 * P1 = 3
RS	Investimento, ribaltamento	E3 * P1 = 3
RS	Urti, colpi, impatti, compressioni	E2 * P1 = 2
RM	Rumore per "Operatore autocarro" [Il livello di esposizione è "Minore dei valori inferiori di azione: 80 dB(A) e 135 dB(C)".]	E1 * P1 = 1
VB	Vibrazioni per "Operatore autocarro" [HAV "Non presente", WBV "Inferiore a 0,5 m/s ² "]	E2 * P1 = 2
MA	Dumper	
RS	Cesoiamenti, stritolamenti	E2 * P1 = 2
RS	Inalazione polveri, fibre	E1 * P1 = 1
RS	Incendi, esplosioni	E3 * P1 = 3
RS	Investimento, ribaltamento	E3 * P1 = 3
RM	Rumore per "Operatore dumper" [Il livello di esposizione è "Maggiore dei valori superiori di azione: 85 dB(A) e 137 dB(C)".]	E3 * P3 = 9
VB	Vibrazioni per "Operatore dumper" [HAV "Non presente", WBV "Compreso tra 0,5 e 1 m/s ² "]	E2 * P3 = 6
MA	Escavatore con martello demolitore	
RS	Caduta di materiale dall'alto o a livello	E1 * P1 = 1
RS	Cesoiamenti, stritolamenti	E2 * P1 = 2
RS	Elettrocuzione	E3 * P1 = 3
RS	Inalazione polveri, fibre	E1 * P2 = 2
RS	Incendi, esplosioni	E3 * P1 = 3
RS	Investimento, ribaltamento	E3 * P1 = 3
RS	Scivolamenti, cadute a livello	E1 * P1 = 1
VB	Vibrazioni per "Operatore escavatore con martello demolitore" [HAV "Non presente", WBV "Compreso tra 0,5 e 1 m/s ² "]	E2 * P3 = 6
RM	Rumore per "Operatore escavatore con martello demolitore" [Il livello di esposizione è "Maggiore dei valori superiori di azione: 85 dB(A) e 137 dB(C)".]	E3 * P3 = 9
LF	Smobilizzo del cantiere	
LV	Addetto allo smobilizzo del cantiere	
AT	Argano a bandiera	
RS	Caduta dall'alto	E1 * P1 = 1
RS	Caduta di materiale dall'alto o a livello	E1 * P1 = 1
RS	Punture, tagli, abrasioni	E1 * P1 = 1
RS	Urti, colpi, impatti, compressioni	E1 * P1 = 1
AT	Attrezzi manuali	
RS	Punture, tagli, abrasioni	E1 * P1 = 1
RS	Urti, colpi, impatti, compressioni	E1 * P1 = 1
AT	Scala semplice	
RS	Caduta dall'alto	E1 * P1 = 1
RS	Urti, colpi, impatti, compressioni	E1 * P1 = 1
AT	Trapano elettrico	
RS	Elettrocuzione	E1 * P1 = 1
RS	Inalazione polveri, fibre	E1 * P1 = 1
RS	Punture, tagli, abrasioni	E1 * P1 = 1
RS	Caduta di materiale dall'alto o a livello	E3 * P2 = 6
RM	Rumore per "Operaio comune polivalente" [Il livello di esposizione è "Maggiore dei valori superiori di azione: 85 dB(A) e 137 dB(C)".]	E3 * P3 = 9
MA	Autocarro	
RS	Cesoiamenti, stritolamenti	E2 * P1 = 2
RS	Getti, schizzi	E2 * P1 = 2
RS	Inalazione polveri, fibre	E1 * P1 = 1
RS	Incendi, esplosioni	E3 * P1 = 3
RS	Investimento, ribaltamento	E3 * P1 = 3
RS	Urti, colpi, impatti, compressioni	E2 * P1 = 2
RM	Rumore per "Operatore autocarro" [Il livello di esposizione è "Minore dei valori inferiori di azione: 80 dB(A) e 135 dB(C)".]	E1 * P1 = 1

Sigla	Attività	Entità del Danno Probabilità
VB	Vibrazioni per "Operatore autocarro" [HAV "Non presente", WBV "Inferiore a 0,5 m/s ² "]	E2 * P1 = 2
MA	Autogrù	
RS	Cesoiamenti, stritolamenti	E2 * P1 = 2
RS	Getti, schizzi	E1 * P2 = 2
RS	Elettrocuzione	E3 * P1 = 3
RS	Incendi, esplosioni	E3 * P1 = 3
RS	Investimento, ribaltamento	E3 * P1 = 3
RS	Punture, tagli, abrasioni	E1 * P1 = 1
RS	Urti, colpi, impatti, compressioni	E2 * P1 = 2
RM	Rumore per "Operatore autogrù" [Il livello di esposizione è "Minore dei valori inferiori di azione: 80 dB(A) e 135 dB(C)".]	E1 * P1 = 1
VB	Vibrazioni per "Operatore autogrù" [HAV "Non presente", WBV "Inferiore a 0,5 m/s ² "]	E2 * P1 = 2
MA	Carrello elevatore	
RS	Caduta di materiale dall'alto o a livello	E3 * P2 = 6
RS	Cesoiamenti, stritolamenti	E2 * P1 = 2
RS	Elettrocuzione	E3 * P1 = 3
RS	Getti, schizzi	E2 * P1 = 2
RS	Inalazione fumi, gas, vapori	E1 * P1 = 1
RS	Incendi, esplosioni	E3 * P1 = 3
RS	Investimento, ribaltamento	E3 * P1 = 3
RS	Scivolamenti, cadute a livello	E1 * P2 = 2
RS	Urti, colpi, impatti, compressioni	E2 * P2 = 4
RM	Rumore per "Magazziniere" [Il livello di esposizione è "Minore dei valori inferiori di azione: 80 dB(A) e 135 dB(C)".]	E1 * P1 = 1
VB	Vibrazioni per "Magazziniere" [HAV "Non presente", WBV "Compreso tra 0,5 e 1 m/s ² "]	E2 * P3 = 6

LEGENDA:

[CA] = Caratteristiche area del Cantiere; [FE] = Fattori esterni che comportano rischi per il Cantiere; [RT] = Rischi che le lavorazioni di cantiere comportano per l'area circostante; [OR] = Organizzazione del Cantiere; [LF] = Lavorazione; [MA] = Macchina; [LV] = Lavoratore; [AT] = Attrezzo; [RS] = Rischio; [RM] = Rischio rumore; [VB] = Rischio vibrazioni; [CH] = Rischio chimico; [MC1] = Rischio M.M.C.(sollevamento e trasporto); [MC2] = Rischio M.M.C.(spinta e traino); [MC3] = Rischio M.M.C.(elevata frequenza); [ROA] = Rischio R.O.A.(operazioni di saldatura); [CM] = Rischio cancerogeno e mutageno; [BIO] = Rischio biologico; [PR] = Prevenzione; [IC] = Coordinamento; [SG] = Segnaletica; [CG] = Coordinamento delle Lavorazioni e Fasi; [UO] = Ulteriori osservazioni; [E1] = Entità Danno Lieve; [E2] = Entità Danno Serio; [E3] = Entità Danno Grave; [E4] = Entità Danno Gravissimo; [P1] = Probabilità Bassissima; [P2] = Probabilità Basso; [P3] = Probabilità Media; [P4] = Probabilità Alta.

ANALISI E VALUTAZIONE DEL RISCHIO RUMORE

Premessa

La valutazione del rumore, riportata di seguito, è stata eseguita considerando in particolare :

1. il livello, il tipo e la durata dell'esposizione, ivi compresa l'eventuale esposizione a rumore impulsivo;
2. i valori limite di esposizione ed i valori, superiori ed inferiori, di azione di cui all'art. 189 del D.Lgs. del 9 aprile 2008, n. 81;
3. gli effetti sulla salute e sulla sicurezza dei lavoratori particolarmente sensibili al rumore e quelli derivanti da eventuali interazioni tra rumore e sostanze ototossiche connesse con l'attività svolta e tra rumore e vibrazioni;
4. gli effetti indiretti sulla salute e sulla sicurezza dei lavoratori risultanti da interazioni fra rumore e segnali di avvertimento o altri suoni che vanno osservati al fine di ridurre il rischio di infortuni; le informazioni sull'emissione di rumore fornite dai costruttori di attrezzature e macchinari in conformità alle vigenti disposizioni in materia e l'eventuale esistenza di attrezzature di lavoro alternative progettate per ridurre l'emissione di rumore;
5. l'eventuale prolungamento del periodo di esposizione al rumore oltre all'orario di lavoro normale;
6. le informazioni raccolte dalla sorveglianza sanitaria e dalla letteratura scientifica disponibile;
7. la disponibilità di DPI con adeguate caratteristiche di attenuazione;
8. la normativa tecnica nazionale UNI 9432 e UNI 458.

Qualora i dati indicati nelle schede di valutazione, riportate nella relazione, hanno origine da Banca Dati [B], la valutazione relativa a quella scheda ha carattere preventivo, così come previsto dall'art. 190 del D.Lgs. del 9 aprile 2008, n. 81.

Descrizione dell'ambiente e dei metodi di lavoro

Sono state acquisite tutte le informazioni atte a fornire un quadro completo ed obiettivo delle attività pertinenti al lavoratore, in particolare si è indagato su:

1. i cicli tecnologici, le modalità di esecuzione del lavoro, i mezzi e i materiali usati;
2. la variabilità delle lavorazioni;
3. le caratteristiche del rumore;
4. le condizioni acustiche intorno alla postazione di misura, compresa la presenza di eventuali segnali di avvertimento e/o allarme;
5. i parametri microclimatici più significativi (temperatura, umidità, pressione, velocità dell'aria, ecc.) se possono influenzare i valori misurati e il corretto funzionamento degli strumenti utilizzati;
6. le postazioni di lavoro occupate e i tempi di permanenza nelle stesse;
7. le eventuali pause o periodi di riposo e le relative postazioni o ambienti dove sono fruite;
8. l'eventuale presenza di gruppi di lavoratori acusticamente omogenei.

Posizioni di misura, modalità e durata delle misurazioni

Sia che i dati relativi ai livelli equivalenti e di picco provengano da misurazione in opera [A] o da banca dati [B], per la posizione di misura, modalità e durata delle misurazioni sono state rispettate le regole della normativa tecnica:

1. Per posizioni lavorative per le quali la posizione della testa non è univocamente definita, nel caso di una postazione di lavoro occupata successivamente da più lavoratori, l'altezza del microfono è individuata secondo le disposizioni della normativa tecnica: per persone in piedi: $1,55 \text{ m} \pm 0,075 \text{ m}$ dal piano di calpestio su cui poggia la persona; per persone sedute: $0,80 \text{ m} \pm 0,05 \text{ m}$ sopra il centro del sedile, con le regolazioni orizzontale e verticale della sedia scelte quanto più possibile prossime a quelle medie. Per misurazioni eseguite in presenza del lavoratore, il microfono è posizionato all'altezza dell'orecchio che percepisce il più elevato dei livelli sonori continui equivalenti ponderati A, ad una distanza da $0,10 \text{ m}$ a $0,40 \text{ m}$ dall'entrata del canale uditivo esterno dell'orecchio stesso. Il microfono è orientato nella stessa direzione dello sguardo del lavoratore durante l'esecuzione dell'attività. Qualora non sia impossibile rispettare tali indicazioni riguardo al posizionamento e all'orientamento, il microfono è posizionato e orientato in modo tale da fornire la migliore approssimazione dell'esposizione al rumore del lavoratore, avendo cura di riportare le condizioni di posizionamento nella relazione tecnica.
2. Nel caso di utilizzo del misuratore personale di esposizione, il microfono è posizionato almeno $0,04 \text{ m}$ al di sopra della spalla, ad una distanza di almeno $0,1 \text{ m}$ dall'ingresso del canale uditivo esterno.
3. Per ogni singolo rilievo è scelto un tempo di misura congruo alle caratteristiche del rumore misurato: stazionario, ciclico, fluttuante o impulsivo.

Strumentazione utilizzata

Tutta la strumentazione usata (fonometro, filtri, calibratore) soddisfa i requisiti della classe 1 in conformità alla CEI EN in vigore. La strumentazione utilizzata per l'effettuazione delle misure è stata controllata da laboratorio di taratura autorizzato dal SIT (Servizio di Taratura in Italia).

I dati relativi alla strumentazione utilizzata per le misurazioni in opera [A] si allegano alla presente relazione, i dati relativi alla strumentazione utilizzata dal CPT di Torino [B] sono i seguenti:

1. analizzatore Real Time Bruel & Kjaer mod. 2143 (analisi in frequenza delle registrazioni su nastro magnetico);
2. registratore Marantz CP 230;
3. n. 1 fonometro integratore Bruel & Kjaer mod. 2230 matricola 1624440;
4. n. 2 fonometri integratori Bruel & Kjaer mod. 2221 matricola 1644549 e matricola 1644550;
5. n. 3 microfoni omnidirezionali Bruel & Kjaer:
 - mod. 4155 matricola 1643684 da 1/2" calibrato presso il laboratorio I.E.C. il 14.1.1992 (certificato n. 92011M);
 - mod. 4155 matricola 1640487 da 1/2" calibrato presso il laboratorio I.E.C. il 14.1.1992 (certificato n. 92012M);
 - mod. 4155 matricola 1640486 da 1/2" calibrato presso il laboratorio I.E.C. il 14.1.1992 (certificato n. 92015M);
6. n. 1 calibratore di suono Bruel & Kjaer mod. 4230 matricola 1234383 calibrato presso il laboratorio I.E.C. il 4.3.1992 (certificato n. 92024C).

Per l'aggiornamento delle misure (anni 1999-2000) sono stati utilizzati:

1. n. 1 fonometro integratore Bruel & Kjaer modello 2231 matricola 1674527 calibrato presso il laboratorio I.E.C. il 6.7.1999 (certificato 99/264/F);
2. n. 1 microfono omnidirezionale Bruel & Kjaer modello 4155 matricola 1675521 calibrato presso il laboratorio I.E.C. il 6.7.1999 (certificato 99/264/F);
3. n. 1 calibratore di suono Bruel & Kjaer mod. 4230 matricola 1670857 calibrato presso il laboratorio I.E.C. il 7.7.1999 (certificato 99/265/C).

Il funzionamento degli strumenti è stato controllato prima e dopo ogni ciclo di misura con il calibratore Bruel & Kjaer tipo 4230 citato in precedenza.

La strumentazione utilizzata per l'effettuazione delle misure è stata controllata dal laboratorio I.E.C. di taratura autorizzato con il n. 54/E dal SIT (Servizio di Taratura in Italia) che ha rilasciato i certificati di taratura sopra riportati.

Calcolo dei livelli di esposizione

I modelli di calcolo adottati per stimare i livelli di esposizione giornaliera o settimanale di ciascun lavoratore, l'attenuazione e adeguatezza dei dispositivi sono i modelli riportati nella normativa tecnica nazionale UNI 9432 e UNI 458. In particolare ai fini del calcolo dell'esposizione personale al rumore è stata utilizzata la seguente espressione che impiega le percentuali di tempo dedicato alle attività, anziché il tempo espresso in ore/minuti:

$$L_{EX} = 10 \log \sum_{i=1}^n \frac{P_i}{100} 10^{0.1 L_{Aeq,i}}$$

dove:

- L_{EX} è il livello di esposizione personale in dB(A);
 $L_{Aeq,i}$ è il livello di esposizione media equivalente L_{eq} in dB(A) prodotto dall'i-esima attività comprensivo delle incertezze;
 P_i è la percentuale di tempo dedicata all'attività i-esima

Ai fini della verifica del rispetto del valore limite 87 dB(A) per il calcolo dell'esposizione personale effettiva al rumore l'espressione utilizzata è analoga alla precedente dove, però, si è utilizzato al posto di livello di esposizione media equivalente il livello di esposizione media equivalente effettivo che tiene conto dell'attenuazione del DPI scelto.

I metodi utilizzati per il calcolo del $L_{Aeq,i}$ effettivo e del p_{peak} effettivo a livello dell'orecchio quando si indossa il protettore auricolare, a seconda dei dati disponibili sono quelli previsti dalla norma UNI 458:

1. Metodo in Banda d'Ottava
2. Metodo HML
3. Metodo di controllo HML
4. Metodo SNR
5. Metodo per rumori impulsivi

La verifica di efficacia dei dispositivi di protezione individuale dell'udito, applicando sempre le indicazioni fornite dalla UNI EN 458, è stata fatta confrontando $L_{Aeq,i}$ effettivo e del p_{peak} effettivo con quelli desumibili dalle seguenti tabella.

Rumori non impulsivi

Livello effettivo all'orecchio L_{Aeq}	Stima della protezione
Maggiore di Lact	Insufficiente
Tra Lact e Lact - 5	Accettabile
Tra Lact - 5 e Lact - 10	Buona
Tra Lact - 10 e Lact - 15	Accettabile
Minore di Lact - 15	Troppo alta (iperprotezione)

Rumori non impulsivi "Controllo HML" *

Livello effettivo all'orecchio L_{Aeq}	Stima della protezione
Maggiore di Lact	Insufficiente
Tra Lact e Lact - 15	Accettabile/Buona

Minore di Lact - 15	Troppo alta (iperprotezione)
---------------------	------------------------------

Rumori impulsivi

Livello effettivo all'orecchio L_{Aeq} e p_{peak}	Stima della protezione
L_{Aeq} o p_{peak} maggiore di Lact	DPI-u non adeguato
L_{Aeq} e p_{peak} minori di Lact	DPI-u adeguato

Il livello di azione Lact, secondo le indicazioni della UNI EN 458, corrisponde al valore d'azione oltre il quale c'è l'obbligo di utilizzo dei DPI dell'udito.

(*) Nel caso il valore di attenuazione del DPI usato per la verifica è quello relativo al rumore ad alta frequenza (Valore H) la stima della protezione vuol verificare se questa è "insufficiente" (L_{Aeq} maggiore di Lact) o se la protezione "può essere accettabile" (L_{Aeq} minore di Lact) a condizione di maggiori informazioni sul rumore che si sta valutando.

ESITO DELLA VALUTAZIONE

Di seguito sono riportati i lavoratori impiegati in lavorazioni e attività comportanti esposizione al rumore. Per ogni mansione è indicata la fascia di appartenenza al rischio rumore.

Lavoratori e Macchine

Mansione	ESITO DELLA VALUTAZIONE
1) Addetto al montaggio e smontaggio del ponteggio metallico fisso	"Minore dei valori: 80 dB(A) e 135 dB(C)"
2) Addetto alla demolizione di balconi, cornicioni, aggetti orizzontali	"Maggiore dei valori: 85 dB(A) e 137 dB(C)"
3) Addetto alla demolizione di pareti divisorie	"Maggiore dei valori: 85 dB(A) e 137 dB(C)"
4) Addetto alla demolizione generale di strutture in c.a. eseguita con impiego di mezzi meccanici	"Maggiore dei valori: 85 dB(A) e 137 dB(C)"
5) Addetto alla realizzazione della recinzione e degli accessi al cantiere	"Maggiore dei valori: 85 dB(A) e 137 dB(C)"
6) Addetto alla realizzazione di impianto di messa a terra del cantiere	"Maggiore dei valori: 85 dB(A) e 137 dB(C)"
7) Addetto alla realizzazione di impianto elettrico di cantiere	"Maggiore dei valori: 85 dB(A) e 137 dB(C)"
8) Addetto alla realizzazione di impianto idrico del cantiere	"Minore dei valori: 80 dB(A) e 135 dB(C)"
9) Addetto alla rimozione di impianti	"Maggiore dei valori: 85 dB(A) e 137 dB(C)"
10) Addetto alla rimozione di ringhiere e parapetti	"Maggiore dei valori: 85 dB(A) e 137 dB(C)"
11) Addetto all'allestimento di depositi, zone per lo stoccaggio dei materiali e per gli impianti fissi	"Maggiore dei valori: 85 dB(A) e 137 dB(C)"
12) Addetto all'allestimento di servizi igienico-assistenziali del cantiere	"Maggiore dei valori: 85 dB(A) e 137 dB(C)"
13) Addetto allo smantellamento di struttura in acciaio con cannello ossiacetilenico	"Maggiore dei valori: 85 dB(A) e 137 dB(C)"
14) Addetto allo smantellamento di struttura in acciaio mediante lo sbullonamento con svitatori elettrici.	"Maggiore dei valori: 85 dB(A) e 137 dB(C)"
15) Addetto allo smobilizzo del cantiere	"Maggiore dei valori: 85 dB(A) e 137 dB(C)"
16) Autocarro	"Minore dei valori: 80 dB(A) e 135 dB(C)"
17) Autogrù	"Minore dei valori: 80 dB(A) e 135 dB(C)"
18) Carrello elevatore	"Minore dei valori: 80 dB(A) e 135 dB(C)"
19) Dumper	"Maggiore dei valori: 85 dB(A) e 137 dB(C)"
20) Escavatore con martello demolitore	"Maggiore dei valori: 85 dB(A) e 137 dB(C)"

SCHEDE DI VALUTAZIONE

Le schede di rischio che seguono riportano l'esito della valutazione per ogni mansione e, così come disposto dalla **normativa tecnica di riferimento UNI 9432**, i seguenti dati:

1. i tempi di esposizione per ciascuna attività (attrezzatura) svolta da ciascun lavoratore, come forniti dal datore di lavoro previa consultazione con i lavoratori o con i loro rappresentanti per la sicurezza;
2. i livelli sonori continui equivalenti ponderati A per ciascuna attività (attrezzatura) comprensivi di incertezze
3. i livelli sonori di picco ponderati C per ciascuna attività (attrezzatura);
4. i rumori impulsivi;
5. la fonte dei dati (se misurati [A] o da Banca Dati [B]);
6. il tipo di DPI-u da utilizzare.
7. livelli sonori continui equivalenti ponderati A effettivi per ciascuna attività (attrezzatura) svolta da ciascun lavoratore;
8. livelli sonori di picco ponderati C effettivi per ciascuna attività (attrezzatura) svolta da ciascun lavoratore;
9. efficacia dei dispositivi di protezione auricolare.
10. livello di esposizione giornaliera o settimanale o livello di esposizione a attività con esposizione al rumore molto variabile (art. 191);
11. livello di esposizione effettivi giornaliera o settimanale o livello di esposizione effettivo a attività con esposizione molto variabile (art. 191)

Tabella di correlazione Mansione - Scheda di valutazione

Mansione	Scheda di valutazione
Addetto al montaggio e smontaggio del ponteggio metallico fisso	SCHEDA N.1 - Rumore per "Ponteggiatore"
Addetto alla demolizione di balconi, cornicioni, aggetti orizzontali	SCHEDA N.2 - Rumore per "Operaio comune polivalente (demolizioni)"
Addetto alla demolizione di pareti divisorie	SCHEDA N.2 - Rumore per "Operaio comune polivalente (demolizioni)"
Addetto alla demolizione generale di strutture in c.a. eseguita con impiego di mezzi meccanici	SCHEDA N.2 - Rumore per "Operaio comune polivalente (demolizioni)"
Addetto alla realizzazione della recinzione e degli accessi al cantiere	SCHEDA N.3 - Rumore per "Operaio comune polivalente"
Addetto alla realizzazione di impianto di messa a terra del cantiere	SCHEDA N.4 - Rumore per "Elettricista (ciclo completo)"
Addetto alla realizzazione di impianto elettrico di cantiere	SCHEDA N.4 - Rumore per "Elettricista (ciclo completo)"
Addetto alla realizzazione di impianto idrico del cantiere	SCHEDA N.5 - Rumore per "Idraulico"
Addetto alla rimozione di impianti	SCHEDA N.3 - Rumore per "Operaio comune polivalente"
Addetto alla rimozione di ringhiere e parapetti	SCHEDA N.2 - Rumore per "Operaio comune polivalente (demolizioni)"
Addetto all'allestimento di depositi, zone per lo stoccaggio dei materiali e per gli impianti fissi	SCHEDA N.3 - Rumore per "Operaio comune polivalente"
Addetto all'allestimento di servizi igienico-assistenziali del cantiere	SCHEDA N.3 - Rumore per "Operaio comune polivalente"
Addetto allo smantellamento di struttura in acciaio con cannello ossiacetilenico	SCHEDA N.2 - Rumore per "Operaio comune polivalente (demolizioni)"
Addetto allo smantellamento di struttura in acciaio mediante lo sbullonamento con svitatori elettrici.	SCHEDA N.2 - Rumore per "Operaio comune polivalente (demolizioni)"
Addetto allo smobilizzo del cantiere	SCHEDA N.3 - Rumore per "Operaio comune polivalente"
Autocarro	SCHEDA N.6 - Rumore per "Operatore autocarro"
Autogrù	SCHEDA N.7 - Rumore per "Operatore autogrù"
Carrello elevatore	SCHEDA N.8 - Rumore per "Magazziniere"
Dumper	SCHEDA N.9 - Rumore per "Operatore dumper"
Escavatore con martello demolitore	SCHEDA N.10 - Rumore per "Operatore escavatore con martello demolitore"

SCHEDA N.1 - Rumore per "Ponteggiatore"

Analisi dei livelli di esposizione al rumore con riferimento alla Scheda di Gruppo Omogeneo n. 31 del C.P.T. Torino (Costruzioni edili in genere - Nuove costruzioni).

Tipo di esposizione: Settimanale

Tipo di esposizione: Settimanale																
Attività																
T[%]	L _{A,eq} dB(A)	Imp.	L _{A,eq} eff. dB(A)	Efficacia DPI-u	Dispositivo di protezione											
	P _{peak} dB(C)	Orig.	P _{peak} eff. dB(C)		Banda d'ottava APV								L	M	H	SNR
					125	250	500	1k	2k	4k	8k					
1) Montaggio e smontaggio ponteggi (A20)																
70.0	78.0	NO	78.0	-	-											
	0.0	[A]	0.0		-	-	-	-	-	-	-	-	-	-		
2) Movimentazione materiale (B289)																
25.0	77.0	NO	77.0	-	-											
	0.0	[A]	0.0		-	-	-	-	-	-	-	-	-	-		
3) Fisiologico e pause tecniche (A315)																
5.0	64.0	NO	64.0	-	-											
	0.0	[A]	0.0		-	-	-	-	-	-	-	-	-	-		
L_{EX}			78.0													
L_{EX}(effettivo)			78.0													

Fascia di appartenenza:

Il livello di esposizione è "Minore dei valori inferiori di azione: 80 dB(A) e 135 dB(C)".

Mansioni:

Addetto al montaggio e smontaggio del ponteggio metallico fisso.

SCHEMA N.2 - Rumore per "Operaio comune polivalente (demolizioni)"

Analisi dei livelli di esposizione al rumore con riferimento alla Scheda di Gruppo Omogeneo n. 279 del C.P.T. Torino (Demolizioni - Demolizioni manuali).

Tipo di esposizione: Settimanale

Tipo di esposizione: Settimanale																
Attività																
T[%]	L _{A,eq} dB(A)	Imp.	L _{A,eq} eff. dB(A)	Efficacia DPI-u	Dispositivo di protezione											
	P _{peak} dB(C)	Orig.	P _{peak} eff. dB(C)		Banda d'ottava APV								L	M	H	SNR
					125	250	500	1k	2k	4k	8k					
1) Demolizioni con martello demolitore e compressore (B385)																
30.0	101.0	NO	74.8	Accettabile/Buona	Generico (cuffie o inserti). [Beta: 0.75]											
	100.0	[B]	100.0		-	-	-	-	-	-	-	35.0	-	-	-	
2) Demolizioni con attrezzi manuali (A201)																
30.0	88.0	NO	69.3	Accettabile/Buona	Generico (cuffie o inserti). [Beta: 0.75]											
	100.0	[B]	100.0		-	-	-	-	-	-	-	25.0	-	-	-	
3) Movimentazione materiale e scarico macerie (A203)																
30.0	83.0	NO	71.8	Accettabile/Buona	Generico (cuffie o inserti). [Beta: 0.75]											
	100.0	[B]	100.0		-	-	-	-	-	-	-	15.0	-	-	-	
4) Fisiologico e pause tecniche (A315)																
10.0	64.0	NO	64.0	-												
	100.0	[A]	100.0		-	-	-	-	-	-	-	-	-	-	-	
L_{EX}			97.0													
L_{EX}(effettivo)			73.0													

Fascia di appartenenza:

Il livello di esposizione è "Maggiore dei valori superiori di azione: 85 dB(A) e 137 dB(C)".

Mansioni:

Addetto alla demolizione di balconi, cornicioni, aggetti orizzontali; Addetto alla demolizione di pareti divisorie; Addetto alla demolizione generale di strutture in c.a. eseguita con impiego di mezzi meccanici; Addetto alla rimozione di ringhiere e parapetti; Addetto allo smantellamento di struttura in acciaio con cannello ossiacetilenico; Addetto allo smantellamento di struttura in acciaio mediante lo sbullonamento con svitatori elettrici.

Tipo di esposizione: Settimanale

Attività															
T[%]	L _{A,eq} dB(A)	Imp.	L _{A,eq} eff. dB(A)	Efficacia DPI-u	Dispositivo di protezione										
	P _{peak} dB(C)	Orig.	P _{peak} eff. dB(C)		Banda d'ottava APV							L	M	H	SNR
					125	250	500	1k	2k	4k	8k				

SCHEDA N.3 - Rumore per "Operaio comune polivalente"

Analisi dei livelli di esposizione al rumore con riferimento alla Scheda di Gruppo Omogeneo n. 49 del C.P.T. Torino (Costruzioni edili in genere - Nuove costruzioni).

Tipo di esposizione: Settimanale

Attività															
T[%]	L _{A,eq} dB(A)	Imp.	L _{A,eq} eff. dB(A)	Efficacia DPI-u	Dispositivo di protezione										
	P _{peak} dB(C)	Orig.	P _{peak} eff. dB(C)		Banda d'ottava APV							L	M	H	SNR
					125	250	500	1k	2k	4k	8k				
1) Confezione malta (B143)															
10.0	80.0	NO	80.0	-	-										
	100.0	[A]	100.0		-	-	-	-	-	-	-	-	-	-	
2) Assistenza impiantisti (utilizzo scanalatrice) (B580)															
15.0	97.0	NO	78.3	Accettabile/Buona	Generico (cuffie o inserti). [Beta: 0.75]										
	100.0	[B]	100.0		-	-	-	-	-	-	-	25.0	-	-	-
3) Assistenza murature (A21)															
30.0	79.0	NO	79.0	-	-										
	100.0	[A]	100.0		-	-	-	-	-	-	-	-	-	-	
4) Assistenza intonaci tradizionali (A26)															
30.0	75.0	NO	75.0	-	-										
	100.0	[A]	100.0		-	-	-	-	-	-	-	-	-	-	
5) Pulizia cantiere (A315)															
10.0	64.0	NO	64.0	-	-										
	100.0	[A]	100.0		-	-	-	-	-	-	-	-	-	-	
6) Fisiologico e pause tecniche (A315)															
5.0	64.0	NO	64.0	-	-										
	100.0	[A]	100.0		-	-	-	-	-	-	-	-	-	-	
L _{EX}			90.0												
L _{EX} (effettivo)			78.0												

Fascia di appartenenza:

Il livello di esposizione è "Maggiore dei valori superiori di azione: 85 dB(A) e 137 dB(C)".

Mansioni:

Addetto alla realizzazione della recinzione e degli accessi al cantiere; Addetto alla rimozione di impianti; Addetto all'allestimento di depositi, zone per lo stoccaggio dei materiali e per gli impianti fissi; Addetto all'allestimento di servizi igienico-assistenziali del cantiere; Addetto allo smobilizzo del cantiere.

SCHEDA N.4 - Rumore per "Elettricista (ciclo completo)"

Analisi dei livelli di esposizione al rumore con riferimento alla Scheda di Gruppo Omogeneo n. 94 del C.P.T. Torino (Costruzioni edili in genere - Ristrutturazioni).

274

Tipo di esposizione: Settimanale

Attività														
T[%]	L _{A,eq} dB(A)	Imp.	L _{A,eq} eff. dB(A)	Efficacia DPI-u	Dispositivo di protezione									
	P _{peak} dB(C)	Orig.	P _{peak} eff. dB(C)		Banda d'ottava APV						L	M	H	SNR
					125	250	500	1k	2k	4k				
1) Utilizzo scanalatrice elettrica (B581)														
15.0	97.0	NO	78.3	Accettabile/Buona	Generico (cuffie o inserti). [Beta: 0.75]									
	100.0	[B]	100.0		-	-	-	-	-	-	-	25.0	-	-
2) Scanalature con attrezzi manuali (A60)														
15.0	87.0	NO	75.8	Accettabile/Buona	Generico (cuffie o inserti). [Beta: 0.75]									
	100.0	[B]	100.0		-	-	-	-	-	-	-	15.0	-	-
3) Movimentazione e posa tubazioni (A61)														
25.0	80.0	NO	80.0	-	-									
	100.0	[A]	100.0		-	-	-	-	-	-	-	-	-	-
4) Posa cavi, interruttori e prese (A315)														
40.0	64.0	NO	64.0	-	-									
	100.0	[A]	100.0		-	-	-	-	-	-	-	-	-	-
5) Fisiologico e pause tecniche (A315)														
5.0	64.0	NO	64.0	-	-									
	100.0	[A]	100.0		-	-	-	-	-	-	-	-	-	-
L _{EX}			90.0											
L _{EX} (effettivo)			77.0											

Fascia di appartenenza:

Il livello di esposizione è "Maggiore dei valori superiori di azione: 85 dB(A) e 137 dB(C)".

Mansioni:

Addetto alla realizzazione di impianto di messa a terra del cantiere; Addetto alla realizzazione di impianto elettrico di cantiere.

SCHEDA N.5 - Rumore per "Idraulico"

Analisi dei livelli di esposizione al rumore con riferimento alla Scheda di Gruppo Omogeneo n. 91 del C.P.T. Torino (Costruzioni edili in genere - Ristrutturazioni).

Tipo di esposizione: Settimanale

Tipo di esposizione: Settimanale															
Attività					Dispositivo di protezione										
T[%]	L _{A,eq} dB(A)	Imp.	L _{A,eq} eff. dB(A)	Efficacia DPI-u	Banda d'ottava APV							L	M	H	SNR
	P _{peak} dB(C)	Orig.	P _{peak} eff. dB(C)		125	250	500	1k	2k	4k	8k				
1) Preparazione e posa tubazioni (A61)															
95.0	80.0	NO	80.0	-											
	100.0	[B]	100.0		-	-	-	-	-	-	-	-	-	-	
2) Fisiologico e pause tecniche (A315)															
5.0	64.0	NO	64.0	-											
	100.0	[B]	100.0		-	-	-	-	-	-	-	-	-	-	
L _{EX}			80.0												
L _{EX} (effettivo)			80.0												

Fascia di appartenenza:

Il livello di esposizione è "Minore dei valori inferiori di azione: 80 dB(A) e 135 dB(C)".

Mansioni:

Addetto alla realizzazione di impianto idrico del cantiere.

SCHEDA N.6 - Rumore per "Operatore autocarro"

Analisi dei livelli di esposizione al rumore con riferimento alla Scheda di Gruppo Omogeneo n. 24 del C.P.T. Torino (Costruzioni edili in genere - Nuove costruzioni).

Tipo di esposizione: Settimanale

Attività														
T[%]	L _{A,eq} dB(A)	Imp.	L _{A,eq} eff. dB(A)	Efficacia DPI-u	Dispositivo di protezione									
	P _{peak} dB(C)	Orig.	P _{peak} eff. dB(C)		Banda d'ottava APV						L	M	H	SNR
					125	250	500	1k	2k	4k				
1) Utilizzo autocarro (B36)														
85.0	78.0	NO	78.0	-	-									
	0.0	[B]	0.0		-	-	-	-	-	-	-	-	-	
2) Manutenzione e pause tecniche (A315)														
10.0	64.0	NO	64.0	-	-									
	0.0	[B]	0.0		-	-	-	-	-	-	-	-	-	
3) Fisiologico (A315)														
5.0	64.0	NO	64.0	-	-									
	0.0	[B]	0.0		-	-	-	-	-	-	-	-	-	
L _{EX}		78.0												
L _{EX} (effettivo)		78.0												
Fascia di appartenenza: Il livello di esposizione è "Minore dei valori inferiori di azione: 80 dB(A) e 135 dB(C)".														
Mansioni: Autocarro.														

SCHEDA N.7 - Rumore per "Operatore autogrù"

Analisi dei livelli di esposizione al rumore con riferimento alla Scheda di Gruppo Omogeneo n. 26 del C.P.T. Torino (Costruzioni edili in genere - Nuove costruzioni).

Tipo di esposizione: Settimanale

Attività														
T[%]	L _{A,eq} dB(A)	Imp.	L _{A,eq} eff. dB(A)	Efficacia DPI-u	Dispositivo di protezione									
	P _{peak} dB(C)	Orig.	P _{peak} eff. dB(C)		Banda d'ottava APV						L	M	H	SNR
					125	250	500	1k	2k	4k				
1) Movimentazione carichi (B90)														
75.0	81.0	NO	81.0	-	-									
	0.0	[B]	0.0		-	-	-	-	-	-	-	-	-	
2) Manutenzione e pause tecniche (A315)														
20.0	64.0	NO	64.0	-	-									
	0.0	[B]	0.0		-	-	-	-	-	-	-	-	-	
3) Fisiologico (A315)														
5.0	64.0	NO	64.0	-	-									
	0.0	[B]	0.0		-	-	-	-	-	-	-	-	-	
L _{EX}			80.0											
L _{EX} (effettivo)			80.0											

Fascia di appartenenza:

Il livello di esposizione è "Minore dei valori inferiori di azione: 80 dB(A) e 135 dB(C)".

Mansioni:

Autogrù.

SCHEDA N.8 - Rumore per "Magazziniere"

Analisi dei livelli di esposizione al rumore con riferimento alla Scheda di Gruppo Omogeneo n. 502 del C.P.T. Torino (Edilizia in genere - Magazzino).

Tipo di esposizione: Settimanale

Attività														
T[%]	L _{A,eq} dB(A)	Imp.	L _{A,eq} eff. dB(A)	Efficacia DPI-u	Dispositivo di protezione									
	P _{peak} dB(C)	Orig.	P _{peak} eff. dB(C)		Banda d'ottava APV						L	M	H	SNR
					125	250	500	1k	2k	4k				
1) Attività di ufficio in genere (uso moderato di videoterminale) (A304)														
15.0	70.0	NO	70.0	-	-									
	0.0	[B]	0.0		-	-	-	-	-	-	-	-	-	
2) Movimentazione materiali (utilizzo carrello elevatore) (B184)														
40.0	82.0	NO	82.0	-	-									
	0.0	[B]	0.0		-	-	-	-	-	-	-	-	-	
3) Accatastamento materiali (movimentazione manuale) (A305)														
20.0	74.0	NO	74.0	-	-									
	0.0	[B]	0.0		-	-	-	-	-	-	-	-	-	
4) Immagazzinaggio a scaffale di materiali ed attrezzature minute (A305)														
20.0	74.0	NO	74.0	-	-									
	0.0	[B]	0.0		-	-	-	-	-	-	-	-	-	
5) Fisiologico (A321)														
5.0	64.0	NO	64.0	-	-									
	0.0	[B]	0.0		-	-	-	-	-	-	-	-	-	
L _{EX}		79.0												
L _{EX} (effettivo)		79.0												

Fascia di appartenenza:

Il livello di esposizione è "Minore dei valori inferiori di azione: 80 dB(A) e 135 dB(C)".

Mansioni:

Carrello elevatore.

SCHEDA N.9 - Rumore per "Operatore dumper"

Analisi dei livelli di esposizione al rumore con riferimento alla Scheda di Gruppo Omogeneo n. 27 del C.P.T. Torino (Costruzioni edili in genere - Nuove costruzioni).

Tipo di esposizione: Settimanale

T[%]	Attività													
	L _{A,eq}	Imp.	L _{A,eq} eff.	Efficacia DPI-u	Dispositivo di protezione									
	dB(A)		dB(A)		Banda d'ottava APV									
	P _{peak}	Orig.	P _{peak} eff.		125	250	500	1k	2k	4k	8k	L	M	H
dB(C)		dB(C)												
1) Utilizzo dumper (B194)														
85.0	88.0	NO	79.0	Accettabile/Buona	Generico (cuffie o inserti). [Beta: 0.75]									
	100.0	[B]	100.0		-	-	-	-	-	-	-	12.0	-	-
2) Manutenzione e pause tecniche (A315)														
10.0	64.0	NO	64.0	-										
	100.0	[B]	100.0		-	-	-	-	-	-	-	-	-	-
3) Fisiologico (A315)														
5.0	64.0	NO	64.0	-										
	100.0	[B]	100.0		-	-	-	-	-	-	-	-	-	-
L _{EX} 88.0														

Tipo di esposizione: Settimanale

Tipo di esposizione: Settimanale																
Attività																
T[%]	L _{A,eq} dB(A)	Imp.	L _{A,eq} eff. dB(A)	Efficacia DPI-u	Dispositivo di protezione											
	P _{peak} dB(C)	Orig.	P _{peak} eff. dB(C)		Banda d'ottava APV								L	M	H	SNR
					125	250	500	1k	2k	4k	8k					
L _{EX} (effettivo)				79.0												

Fascia di appartenenza:

Il livello di esposizione è "Maggiore dei valori superiori di azione: 85 dB(A) e 137 dB(C)".

Mansioni:

Dumper.

SCHEDA N.10 - Rumore per "Operatore escavatore con martello demolitore"

Analisi dei livelli di esposizione al rumore con riferimento alla Scheda di Gruppo Omogeneo n. 276 del C.P.T. Torino (Demolizioni - Demolizioni meccanizzate).

Tipo di esposizione: Settimanale

Tipo di esposizione: Settimanale																
T[%]	Attività															
	L _{A,eq} dB(A)	Imp.	L _{A,eq} eff. dB(A)	Efficacia DPI-u	Dispositivo di protezione											
					Banda d'ottava APV								L	M	H	SNR
					P _{peak} dB(C)	Orig.	P _{peak} eff. dB(C)	125	250	500	1k	2k				
1) Utilizzo escavatore con martello demolitore (B250)																
80.0	90.0	NO	75.0	Accettabile/Buona	Generico (cuffie o inserti). [Beta: 0.75]											
	100.0	[B]	100.0		-	-	-	-	-	-	-	20.0	-	-	-	
2) Manutenzione e pause tecniche (A315)																
15.0	64.0	NO	64.0	-	-											
	100.0	[A]	100.0		-	-	-	-	-	-	-	-	-	-	-	
3) Fisiologico (A315)																
5.0	64.0	NO	64.0	-	-											
	100.0	[A]	100.0		-	-	-	-	-	-	-	-	-	-	-	
L_{EX}			90.0													
L_{EX}(effettivo)			75.0													

Fascia di appartenenza:

Il livello di esposizione è "Maggiore dei valori superiori di azione: 85 dB(A) e 137 dB(C)".

Mansioni:

Escavatore con martello demolitore.

ANALISI E VALUTAZIONE DEL RISCHIO VIBRAZIONI

Premessa

La valutazione e, quando necessario, la misura dei livelli di vibrazioni è stata effettuata in base alle disposizioni di cui all'allegato XXXV, parte A, del D.Lgs. 81/2008, per vibrazioni trasmesse al sistema mano-braccio (HAV), e in base alle disposizioni di cui all'allegato XXXV, parte B, del D.Lgs. 81/2008, per le vibrazioni trasmesse al corpo intero (WBV).

La valutazione è stata effettuata prendendo in considerazione in particolare:

- il livello, il tipo e la durata dell'esposizione, ivi inclusa ogni esposizione a vibrazioni intermittenti o a urti ripetuti;
- i valori limite di esposizione e i valori d'azione;
- gli eventuali effetti sulla salute e sulla sicurezza dei lavoratori particolarmente sensibili al rischio con particolare riferimento alle donne in gravidanza e ai minori;
- gli eventuali effetti indiretti sulla sicurezza e salute dei lavoratori risultanti da interazioni tra le vibrazioni meccaniche, il rumore e l'ambiente di lavoro o altre attrezzature;
- le informazioni fornite dal costruttore dell'attrezzatura di lavoro;
- l'esistenza di attrezzature alternative progettate per ridurre i livelli di esposizione alle vibrazioni meccaniche;
- il prolungamento del periodo di esposizione a vibrazioni trasmesse al corpo intero al di là delle ore lavorative in locali di cui è responsabile il datore di lavoro;
- le condizioni di lavoro particolari, come le basse temperature, il bagnato, l'elevata umidità o il sovraccarico biomeccanico degli arti superiori e del rachide;
- le informazioni raccolte dalla sorveglianza sanitaria, comprese, per quanto possibile, quelle reperibili nella letteratura scientifica.

Individuazione dei criteri seguiti per la valutazione

La valutazione dell'esposizione al rischio vibrazioni è stata effettuata tenendo in considerazione le caratteristiche delle attività lavorative svolte, coerentemente a quanto indicato nelle *"Linee guida per la valutazione del rischio vibrazioni negli ambienti di lavoro"* elaborate dall'ISPESL.

Il procedimento seguito può essere sintetizzato come segue:

- individuazione dei lavoratori esposti al rischio;
- individuazione dei tempi di esposizione;
- individuazione delle singole macchine o attrezzature utilizzate;
- individuazione, in relazione alle macchine ed attrezzature utilizzate, del livello di esposizione;
- determinazione del livello di esposizione giornaliero normalizzato al periodo di riferimento di 8 ore.

Individuazione dei lavoratori esposti al rischio

L'individuazione dei lavoratori esposti al rischio vibrazioni discende dalla conoscenza delle mansioni espletate dal singolo lavoratore, o meglio dall'individuazione degli utensili manuali, di macchinari condotti a mano o da macchinari mobili utilizzati nelle attività lavorative. È noto che lavorazioni in cui si impugnano utensili vibranti o materiali sottoposti a vibrazioni o impatti possono indurre un insieme di disturbi neurologici e circolatori digitali e lesioni osteoarticolari a carico degli arti superiori, così come attività lavorative svolte a bordi di mezzi di trasporto o di movimentazione espongono il corpo a vibrazioni o impatti, che possono risultare nocivi per i soggetti esposti.

Individuazione dei tempi di esposizione

Il tempo di esposizione al rischio vibrazioni dipende, per ciascun lavoratore, dalle effettive situazioni di lavoro. Ovviamente il tempo di effettiva esposizione alle vibrazioni dannose è inferiore a quello dedicato alla lavorazione e ciò per effetto dei periodi di funzionamento a vuoto o a carico ridotto o per altri motivi tecnici, tra cui anche l'adozione di dispositivi di protezione individuale. Si è stimato, in relazione alle metodologie di lavoro adottate e all'utilizzo dei dispositivi di protezione individuali, il coefficiente di riduzione specifico.

Individuazione delle singole macchine o attrezzature utilizzate

La "Direttiva Macchine" obbliga i costruttori a progettare e costruire le attrezzature di lavoro in modo tale che i rischi dovuti alle vibrazioni trasmesse dalla macchina siano ridotti al livello minimo, tenuto conto del progresso tecnico e della disponibilità di mezzi atti a ridurre le vibrazioni, in particolare alla fonte. Inoltre, prescrive che le istruzioni per l'uso contengano anche le seguenti indicazioni: a) il valore quadratico medio ponderato, in frequenza, dell'accelerazione cui sono esposte le membra superiori quando superiori $2,5 \text{ m/s}^2$; se tale livello è inferiore o pari a $2,5 \text{ m/s}^2$, occorre indicarlo; b) il valore quadratico medio ponderato, in frequenza, dell'accelerazione cui è esposto il corpo (piedi o parte seduta) quando superiori $0,5 \text{ m/s}^2$; se tale livello è inferiore o pari a $0,5 \text{ m/s}^2$, occorre indicarlo.

Individuazione del livello di esposizione durante l'utilizzo

Per determinare il valore di accelerazione necessario per la valutazione del rischio, conformemente alle disposizioni dell'art. 202, comma 2, del D.Lgs. del 9 aprile 2008, n. 81 e s.m.i., si è fatto riferimento alla Banca Dati dell'ISPESL e/o alle informazioni fornite dai produttori, utilizzando i dati secondo le modalità nel seguito descritte.

[A] - Valore misurato attrezzatura in BDV ISPESL.

Per la macchina o l'utensile considerato sono disponibili, in Banca Dati Vibrazioni dell'ISPESL, i valori di vibrazione misurati in condizioni d'uso rapportabili a quelle operative.

Sono stati assunti i valori riportati in Banca Dati Vibrazioni dell'ISPESL.

[B] - Valore del fabbricante opportunamente corretto

Per la macchina o l'utensile considerato sono disponibili i valori di vibrazione dichiarati dal fabbricante.

Salva la programmazione di successive misure di controllo in opera, è stato assunto quale valore di vibrazione, quello indicato dal fabbricante, maggiorato del fattore di correzione definito in Banca Dati Vibrazione dell'ISPESL, per le attrezzature che comportano vibrazioni mano-braccio, o da un coefficiente che tenga conto dell'età della macchina, del livello di manutenzione e delle condizioni di utilizzo, per le attrezzature che comportano vibrazioni al corpo intero.

[C] - Valore di attrezzatura simile in BDV ISPESL

Per la macchina o l'utensile considerato, non sono disponibili dati specifici ma sono disponibili i valori di vibrazioni misurati di attrezzature similari (stessa categoria, stessa potenza).

Salva la programmazione di successive misure di controllo in opera, è stato assunto quale valore base di vibrazione quello misurato di una attrezzatura simile (stessa categoria, stessa potenza) maggiorato di un coefficiente al fine di tener conto dell'età della macchina, del livello di manutenzione e delle condizioni di utilizzo.

[D] - Valore di attrezzatura peggiore in BDV ISPESL

Per la macchina o l'utensile considerato, non sono disponibili dati specifici né dati per attrezzature similari (stessa categoria, stessa potenza), ma sono disponibili i valori di vibrazioni misurati per attrezzature della stessa tipologia.

Salva la programmazione di successive misure di controllo in opera, è stato assunto quale valore base di vibrazione quello peggiore (misurato) di una attrezzatura dello stesso genere maggiorato di un coefficiente al fine di tener conto dell'età della macchina, del livello di manutenzione e delle condizioni di utilizzo.

Per determinare il valore di accelerazione necessario per la valutazione del rischio, in assenza di valori di riferimento certi, si è proceduto come segue:

[E] - Valore tipico dell'attrezzatura (solo PSC)

Nella redazione del Piano di Sicurezza e di Coordinamento (PSC) vige l'obbligo di valutare i rischi specifici delle lavorazioni, anche se non sono ancora noti le macchine e gli utensili utilizzati dall'impresa esecutrice e, quindi, i relativi valori di vibrazioni.

In questo caso viene assunto, come valore base di vibrazione, quello più comune per la tipologia di attrezzatura utilizzata in fase di esecuzione.

Determinazione del livello di esposizione giornaliero normalizzato al periodo di riferimento di otto ore

Vibrazioni trasmesse al sistema mano-braccio.

La valutazione del livello di esposizione alle vibrazioni trasmesse al sistema mano-braccio si basa principalmente sulla determinazione del valore di esposizione giornaliera normalizzato ad 8 ore di lavoro, $A(8)$ (m/s^2), calcolato sulla base della radice quadrata della somma dei quadrati ($A(w)_{sum}$) dei valori quadratici medi delle accelerazioni ponderate in frequenza, determinati sui tre assi ortogonali x, y, z, in accordo con quanto prescritto dallo standard ISO 5349-1: 2001.

L'espressione matematica per il calcolo di $A(8)$ è di seguito riportata.

dove:

in cui $T\%$ la durata percentuale giornaliera di esposizione a vibrazioni espresso in percentuale e aw_x , aw_y e aw_z i valori r.m.s. dell'accelerazione ponderata in frequenza (in m/s^2) lungo gli assi x, y e z (ISO 5349-1: 2001).

Nel caso in cui il lavoratore sia esposto a differenti valori di vibrazioni, come nel caso di impiego di più utensili vibranti nell'arco della giornata lavorativa, o nel caso dell'impiego di uno stesso macchinario in differenti condizioni operative, l'esposizione quotidiana a vibrazioni $A(8)$, in m/s^2 , sarà ottenuta mediante l'espressione:

dove:

$A(8)_i$ è il parziale relativo all'operazione i -esima, ovvero:

$$A(8)_i = A(w)_{\text{sum},i} (T\%_i)^{1/2}$$

in cui i valori di $T\%_i$ e $A(w)_{\text{sum},i}$ sono rispettivamente il tempo di esposizione percentuale e il valore di $A(w)_{\text{sum}}$ relativi alla operazione i -esima.

Vibrazioni trasmesse al corpo intero.

La valutazione del livello di esposizione alle vibrazioni trasmesse al corpo intero si basa principalmente sulla determinazione del valore di esposizione giornaliera normalizzato ad 8 ore di lavoro, $A(8)$ (m/s^2), calcolato sulla base del maggiore dei valori numerici dei valori quadratici medi delle accelerazioni ponderate in frequenza, determinati sui tre assi ortogonali:

$$A(w)_{\text{max}} = \max(1,40 \cdot a_{wx}; 1,40 \cdot a_{wy}; a_{wz})$$

secondo la formula di seguito riportata:

$$A(8) = A(w)_{\text{max}} (T\%)^{1/2}$$

in cui $T\%$ la durata percentuale giornaliera di esposizione a vibrazioni espresso in percentuale e $A(w)_{\text{max}}$ il valore massimo tra $1,40a_{wx}$, $1,40a_{wy}$ e a_{wz} i valori r.m.s. dell'accelerazione ponderata in frequenza (in m/s^2) lungo gli assi x , y e z (ISO 2631-1: 1997).

Nel caso in cui il lavoratore sia esposto a differenti valori di vibrazioni, come nel caso di impiego di più macchinari nell'arco della giornata lavorativa, o nel caso dell'impiego di uno stesso macchinario in differenti condizioni operative, l'esposizione quotidiana a vibrazioni $A(8)$, in m/s^2 , sarà ottenuta mediante l'espressione:

$$A(8) = \left[\sum_{i=1}^n A(8)_i^2 \right]^{1/2}$$

dove:

$A(8)_i$ è il parziale relativo all'operazione i -esima, ovvero:

$$A(8)_i = A(w)_{\text{max},i} (T\%_i)^{1/2}$$

in cui i valori di $T\%_i$ e $A(w)_{\text{max},i}$ sono rispettivamente il tempo di esposizione percentuale e il valore di $A(w)_{\text{max}}$ relativi alla operazione i -esima.

ESITO DELLA VALUTAZIONE

Di seguito è riportato l'elenco delle mansioni addette ad attività lavorative che espongono a vibrazioni e il relativo esito della valutazione del rischio suddiviso in relazione al corpo intero (WBV) e al sistema mano braccio (HAV).

Mansione	Lavoratori e Macchine	
	ESITO DELLA VALUTAZIONE	
	Mano-braccio (HAV)	Corpo intero (WBV)
1) Addetto alla demolizione di balconi, cornicioni, aggetti orizzontali	"Compreso tra 2,5 e 5,0 m/s^2 "	"Non presente"
2) Addetto alla demolizione di pareti divisorie	"Compreso tra 2,5 e 5,0 m/s^2 "	"Non presente"
3) Addetto alla demolizione generale di strutture in c.a. eseguita con impiego di mezzi meccanici	"Compreso tra 2,5 e 5,0 m/s^2 "	"Non presente"
4) Addetto alla realizzazione di impianto di messa a terra del cantiere	"Compreso tra 2,5 e 5,0 m/s^2 "	"Non presente"
5) Addetto alla realizzazione di impianto elettrico di cantiere	"Compreso tra 2,5 e 5,0 m/s^2 "	"Non presente"
6) Addetto alla realizzazione di impianto idrico del cantiere	"Compreso tra 2,5 e 5,0 m/s^2 "	"Non presente"
7) Addetto alla rimozione di impianti	"Compreso tra 2,5 e 5,0 m/s^2 "	"Non presente"
8) Addetto allo smantellamento di struttura in acciaio con cannello ossiacetilenico	"Compreso tra 2,5 e 5,0 m/s^2 "	"Non presente"
9) Addetto allo smantellamento di struttura in acciaio mediante lo sbullonamento con svitatori elettrici.	"Compreso tra 2,5 e 5,0 m/s^2 "	"Non presente"
10) Autocarro	"Non presente"	"Inferiore a 0,5 m/s^2 "
11) Autogrù	"Non presente"	"Inferiore a 0,5 m/s^2 "
12) Carrello elevatore	"Non presente"	"Compreso tra 0,5 e 1 m/s^2 "
13) Dumper	"Non presente"	"Compreso tra 0,5 e 1 m/s^2 "
14) Escavatore con martello demolitore	"Non presente"	"Compreso tra 0,5 e 1 m/s^2 "

SCHEDE DI VALUTAZIONE

Le schede di rischio che seguono riportano l'esito della valutazione eseguita per singola mansione addetta all'attività lavorativa con l'individuazione delle macchine o utensili adoperati e la fascia di appartenenza.

Tabella di correlazione Mansione - Scheda di valutazione

Mansione	Scheda di valutazione
Addetto alla demolizione di balconi, cornicioni, aggetti orizzontali	SCHEDA N.1 - Vibrazioni per "Operaio comune polivalente (demolizioni)"
Addetto alla demolizione di pareti divisorie	SCHEDA N.1 - Vibrazioni per "Operaio comune polivalente (demolizioni)"
Addetto alla demolizione generale di strutture in c.a. eseguita con impiego di mezzi meccanici	SCHEDA N.1 - Vibrazioni per "Operaio comune polivalente (demolizioni)"
Addetto alla realizzazione di impianto di messa a terra del cantiere	SCHEDA N.2 - Vibrazioni per "Elettricista (ciclo completo)"
Addetto alla realizzazione di impianto elettrico di cantiere	SCHEDA N.2 - Vibrazioni per "Elettricista (ciclo completo)"
Addetto alla realizzazione di impianto idrico del cantiere	SCHEDA N.3 - Vibrazioni per "Operaio comune (impianti)"
Addetto alla rimozione di impianti	SCHEDA N.1 - Vibrazioni per "Operaio comune polivalente (demolizioni)"
Addetto allo smantellamento di struttura in acciaio con cannello ossiacetilenico	SCHEDA N.1 - Vibrazioni per "Operaio comune polivalente (demolizioni)"
Addetto allo smantellamento di struttura in acciaio mediante lo sbullonamento con svitatori elettrici.	SCHEDA N.1 - Vibrazioni per "Operaio comune polivalente (demolizioni)"
Autocarro	SCHEDA N.4 - Vibrazioni per "Operatore autocarro"
Autogrù	SCHEDA N.5 - Vibrazioni per "Operatore autogrù"
Carrello elevatore	SCHEDA N.6 - Vibrazioni per "Magazziniere"
Dumper	SCHEDA N.7 - Vibrazioni per "Operatore dumper"
Escavatore con martello demolitore	SCHEDA N.8 - Vibrazioni per "Operatore escavatore con martello demolitore"

SCHEDA N.1 - Vibrazioni per "Operaio comune polivalente (demolizioni)"

Analisi delle attività e dei tempi di esposizione con riferimento alla Scheda di Gruppo Omogeneo n. 279 del C.P.T. Torino (Demolizioni - Demolizioni manuali): a) demolizioni con martello demolitore pneumatico per 10%.

Macchina o Utensile utilizzato				Origine dato	Tipo
Tempo lavorazione	Coefficiente di correzione	Tempo di esposizione	Livello di esposizione		
[%]		[%]	[m/s ²]		
1) Martello demolitore pneumatico (generico)					
10.0	0.8	8.0	17.7	[E] - Valore tipico attrezzatura (solo PSC)	HAV
HAV - Esposizione A(8)		8.00	4.998		

Fascia di appartenenza:

Mano-Braccio (HAV) = "Compreso tra 2,5 e 5,0 m/s²"

Corpo Intero (WBV) = "Non presente"

Mansioni:

Addetto alla demolizione di balconi, cornicioni, aggetti orizzontali; Addetto alla demolizione di pareti divisorie; Addetto alla demolizione generale di strutture in c.a. eseguita con impiego di mezzi meccanici; Addetto alla rimozione di impianti; Addetto allo smantellamento di struttura in acciaio con cannello ossiacetilenico; Addetto allo smantellamento di struttura in acciaio mediante lo sbullonamento con svitatori elettrici..

SCHEDA N.2 - Vibrazioni per "Elettricista (ciclo completo)"

Analisi delle attività e dei tempi di esposizione con riferimento alla Scheda di Gruppo Omogeneo n. 94 del C.P.T. Torino (Costruzioni edili in genere - Ristrutturazioni): a) utilizzo scanalatrice per 15%.

Macchina o Utensile utilizzato					
Tempo lavorazione	Coefficiente di correzione	Tempo di esposizione	Livello di esposizione	Origine dato	Tipo
[%]		[%]	[m/s²]		
1) Scanalatrice (generica)					
15.0	0.8	12.0	7.2	[E] - Valore tipico attrezzatura (solo PSC)	HAV
HAV - Esposizione A(8)		12.00	2.501		
Fascia di appartenenza:					
Mano-Braccio (HAV) = "Compreso tra 2,5 e 5,0 m/s²"					
Corpo Intero (WBV) = "Non presente"					
Mansioni:					
Addetto alla realizzazione di impianto di messa a terra del cantiere; Addetto alla realizzazione di impianto elettrico di cantiere.					

SCHEDA N.3 - Vibrazioni per "Operaio comune (impianti)"

Analisi delle attività e dei tempi di esposizione con riferimento alla Scheda di Gruppo Omogeneo n. 103 del C.P.T. Torino (Costruzioni edili in genere - Ristrutturazioni): a) utilizzo scanalatrice per 15%.

Macchina o Utensile utilizzato					
Tempo lavorazione	Coefficiente di correzione	Tempo di esposizione	Livello di esposizione	Origine dato	Tipo
[%]		[%]	[m/s²]		
1) Scanalatrice (generica)					
15.0	0.8	12.0	7.2	[E] - Valore tipico attrezzatura (solo PSC)	HAV
HAV - Esposizione A(8)		12.00	2.501		
Fascia di appartenenza:					
Mano-Braccio (HAV) = "Compreso tra 2,5 e 5,0 m/s²"					
Corpo Intero (WBV) = "Non presente"					
Mansioni:					
Addetto alla realizzazione di impianto idrico del cantiere.					

SCHEDA N.4 - Vibrazioni per "Operatore autocarro"

Analisi delle attività e dei tempi di esposizione con riferimento alla Scheda di Gruppo Omogeneo n. 24 del C.P.T. Torino (Costruzioni edili in genere - Nuove costruzioni): a) utilizzo autocarro per 60%.

Macchina o Utensile utilizzato					
Tempo lavorazione	Coefficiente di correzione	Tempo di esposizione	Livello di esposizione	Origine dato	Tipo
[%]		[%]	[m/s²]		
1) Autocarro (generico)					
60.0	0.8	48.0	0.5	[E] - Valore tipico attrezzatura (solo PSC)	WBV
WBV - Esposizione A(8)		48.00	0.374		
Fascia di appartenenza:					
Mano-Braccio (HAV) = "Non presente"					
Corpo Intero (WBV) = "Inferiore a 0,5 m/s²"					
Mansioni:					
Autocarro.					

SCHEDA N.5 - Vibrazioni per "Operatore autogrù"

Analisi delle attività e dei tempi di esposizione con riferimento alla Scheda di Gruppo Omogeneo n. 26 del C.P.T. Torino
(Costruzioni edili in genere - Nuove costruzioni): a) movimentazione carichi per 50%; b) spostamenti per 25%.

Macchina o Utensile utilizzato					
Tempo lavorazione	Coefficiente di correzione	Tempo di esposizione	Livello di esposizione	Origine dato	Tipo
[%]		[%]	[m/s²]		
1) Autogrù (generica)					
75.0	0.8	60.0	0.5	[E] - Valore tipico attrezzatura (solo PSC)	WBV
WBV - Esposizione A(8)		60.00	0.372		
Fascia di appartenenza:					
Mano-Braccio (HAV) = "Non presente"					
Corpo Intero (WBV) = "Inferiore a 0,5 m/s²"					
Mansioni:					
Autogrù.					

SCHEDA N.6 - Vibrazioni per "Magazziniere"

Analisi delle attività e dei tempi di esposizione con riferimento alla Scheda di Gruppo Omogeneo n. 502 del C.P.T. Torino
(Edilizia in genere - Magazzino): a) movimentazione materiale (utilizzo carrello elevatore) per 40%.

Macchina o Utensile utilizzato					
Tempo lavorazione	Coefficiente di correzione	Tempo di esposizione	Livello di esposizione	Origine dato	Tipo
[%]		[%]	[m/s²]		
1) Carrello elevatore (generico)					
40.0	0.8	32.0	0.9	[E] - Valore tipico attrezzatura (solo PSC)	WBV
WBV - Esposizione A(8)		32.00	0.503		
Fascia di appartenenza: Mano-Braccio (HAV) = "Non presente" Corpo Intero (WBV) = "Compreso tra 0,5 e 1 m/s²"					
Mansioni: Carrello elevatore.					

SCHEDA N.7 - Vibrazioni per "Operatore dumper"

Analisi delle attività e dei tempi di esposizione con riferimento alla Scheda di Gruppo Omogeneo n. 27 del C.P.T. Torino
(Costruzioni edili in genere - Nuove costruzioni): a) utilizzo dumper per 60%.

Macchina o Utensile utilizzato					
Tempo lavorazione	Coefficiente di correzione	Tempo di esposizione	Livello di esposizione	Origine dato	Tipo
[%]		[%]	[m/s²]		
1) Dumper (generico)					
60.0	0.8	48.0	0.7	[E] - Valore tipico attrezzatura (solo PSC)	WBV
WBV - Esposizione A(8)		48.00	0.506		
Fascia di appartenenza:					
Mano-Braccio (HAV) = "Non presente"					
Corpo Intero (WBV) = "Compreso tra 0,5 e 1 m/s²"					

		Macchina o Utensile utilizzato			
Tempo lavorazione	Coefficiente di correzione	Tempo di esposizione	Livello di esposizione	Origine dato	Tipo
[%]		[%]	[m/s ²]		
Mansioni: Dumper.					

SCHEDA N.8 - Vibrazioni per "Operatore escavatore con martello demolitore"

Analisi delle attività e dei tempi di esposizione con riferimento alla Scheda di Gruppo Omogeneo n. 276 del C.P.T. Torino (Demolizioni - Demolizioni meccanizzate): a) utilizzo escavatore con martello demolitore per 65%.

		Macchina o Utensile utilizzato			
Tempo lavorazione	Coefficiente di correzione	Tempo di esposizione	Livello di esposizione	Origine dato	Tipo
[%]		[%]	[m/s ²]		
1) Escavatore con martello demolitore (generico)					
65.0	0.8	52.0	0.7	[E] - Valore tipico attrezzatura (solo PSC)	WBV
WBV - Esposizione A(8)		52.00	0.505		
Fascia di appartenenza: Mano-Braccio (HAV) = "Non presente" Corpo Intero (WBV) = "Compreso tra 0,5 e 1 m/s ² "					
Mansioni: Escavatore con martello demolitore.					

ANALISI E VALUTAZIONE DEL RISCHIO DOVUTO AD AZIONI DI SOLLEVAMENTO E TRASPORTO

Premessa

La valutazione dei rischi derivanti da azioni di sollevamento e trasporto riportata di seguito è stata eseguita secondo le disposizioni del D.Lgs. del 9 aprile 2008, n.81 e la normativa tecnica ISO 11228-1, ed in particolare considerando

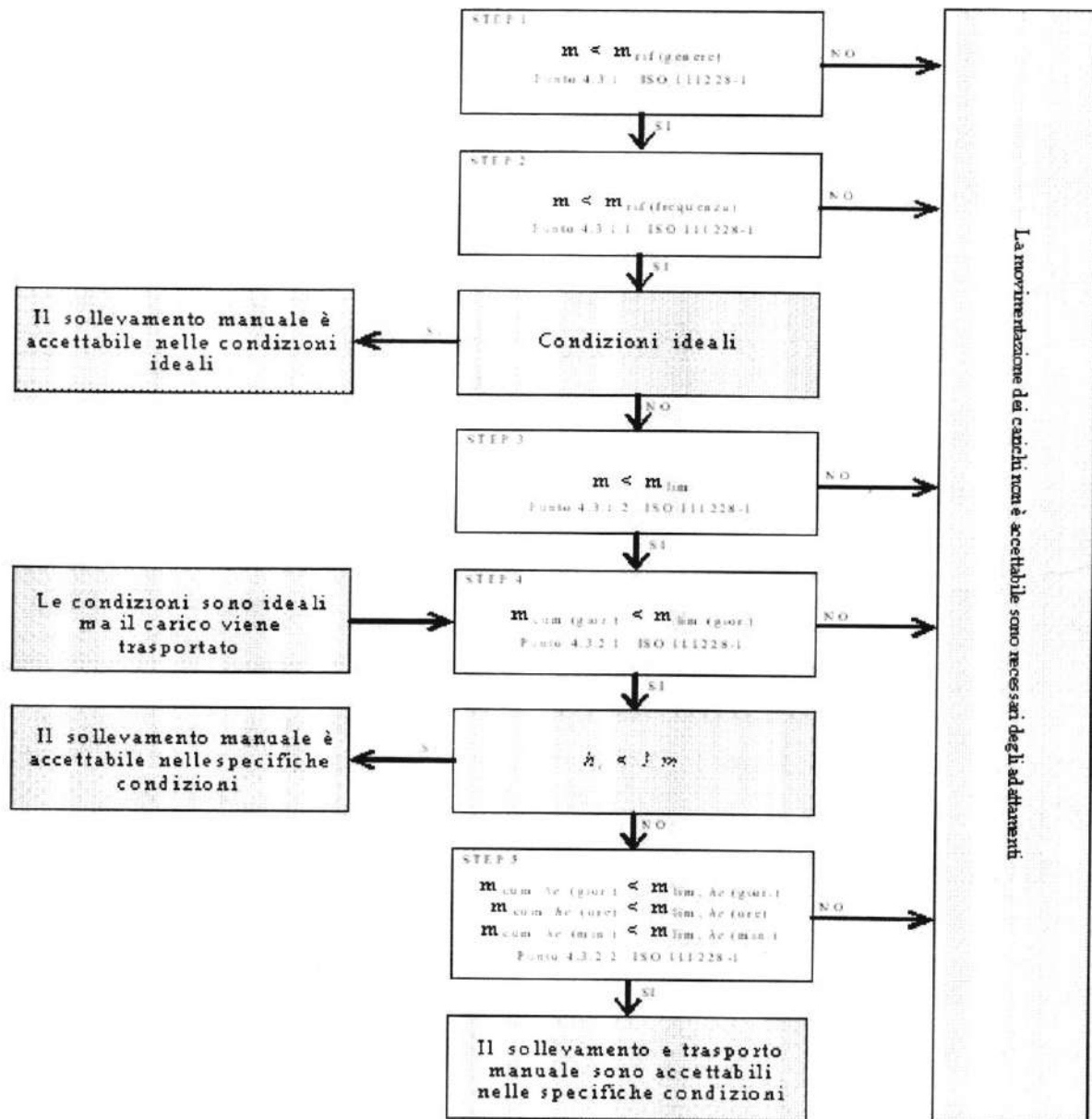
1. la fascia di età e sesso di gruppi omogenei lavoratori;
2. le condizioni di movimentazione;
3. il carico sollevato, la frequenza di sollevamento, la posizione delle mani, la distanza di sollevamento, la presa, la distanza di trasporto;
4. i valori del carico, raccomandati per il sollevamento e il trasporto;
5. gli effetti sulla salute e sulla sicurezza dei lavoratori;
6. le informazioni raccolte dalla sorveglianza sanitaria e dalla letteratura scientifica disponibile;
7. l'informazione e formazione dei lavoratori.

Valutazione del rischio

Sulla base di considerazioni legate alla mansione svolta, previa consultazione del datore di lavoro e dei rappresentanti dei lavoratori per la sicurezza sono stati individuati i **gruppi omogenei di lavoratori** corrispondenti ai gruppi di lavoratori che svolgono la medesima attività nell'ambito del processo produttivo dall'azienda. Quindi si è proceduto, a secondo del gruppo, alla valutazione del rischio. La valutazione delle azioni del sollevamento e del trasporto, ovvero la movimentazione di un oggetto dalla sua posizione iniziale verso l'alto, senza ausilio meccanico, e il trasporto orizzontale di un oggetto tenuto sollevato dalla sola forza dell'uomo si basa su un modello costituito da cinque step successivi:

1. step 1 valutazione del peso effettivamente sollevato rispetto alla massa di riferimento;
2. step 2 valutazione dell'azione in relazione alla frequenza raccomandata in funzione della massa sollevata;
3. step 3 valutazione dell'azione in relazione ai fattori ergonomici (per esempio, la distanza orizzontale, l'altezza di sollevamento, l'angolo di asimmetria ecc.);
4. step 4 valutazione dell'azione in relazione alla massa cumulativa giornaliera (ovvero il prodotto tra il peso trasportato e la frequenza del trasporto);
5. step 5 valutazione concernente la massa cumulativa e la distanza del trasporto in piano.

I cinque passaggi sono illustrati con lo schema di flusso rappresentato nello schema 1. In ogni step sono desunti o calcolati valori limite di riferimento (per esempio, il peso limite). Se la valutazione concernente il singolo step porta a una conclusione positiva, ovvero il valore limite di riferimento è rispettato, si passa a quello successivo. Qualora, invece, la valutazione porti a una conclusione negativa, è necessario adottare azioni di miglioramento per riportare il rischio a condizioni accettabili.



Valutazione della massa di riferimento in base al genere m_{ref}

Nel primo step si confronta il peso effettivo dell'oggetto sollevato con la massa di riferimento m_{ref} , che è desunta dalla tabella presente nell'Allegato C alla norma ISO 11228-1. La massa di riferimento si differenzia a seconda del genere (maschio o femmina), in linea con quanto previsto dall'art. 28, D.Lgs. n. 81/2008, il quale ha stabilito che la valutazione dei rischi deve comprendere anche i rischi particolari, tra i quali quelli connessi alle differenze di genere.

La massa di riferimento è individuata, a seconda del genere che caratterizza il gruppo omogeneo, al fine di garantire la protezione di almeno il 90% della popolazione lavorativa.

La massa di riferimento costituisce il peso limite in condizioni ergonomiche ideali e che, qualora le azioni di sollevamento non siano occasionali.

Valutazione della massa di riferimento in base alla frequenza m_{ref}

Nel secondo step si procede a confrontare il peso effettivamente sollevato con la frequenza di movimentazione f (atti/minuto); in base alla durata giornaliera della movimentazione, solo breve e media durata, si ricava il peso limite raccomandato, in funzione della frequenza, in base al grafico di cui alla figura 2 della norma ISO 11228-1.

Valutazione della massa in relazione ai fattori ergonomici m_{lim}

Nel terzo step si confronta la massa movimentata, m , con il peso limite raccomandato che deve essere calcolato tenendo in considerazione i parametri che caratterizzano la tipologia di sollevamento e, in particolare:

1. la massa dell'oggetto m ;
2. la distanza orizzontale di presa del carico, h , misurata dalla linea congiungente i malleoli interni al punto di mezzo tra la presa delle mani proiettata a terra;
3. il fattore altezza, v , ovvero l'altezza da terra del punto di presa del carico;
4. la distanza verticale di sollevamento, d ;
5. la frequenza delle azioni di sollevamento, f ;
6. la durata delle azioni di sollevamento, t ;
7. l'angolo di asimmetria (torsione del busto), α ;
8. la qualità della presa dell'oggetto, c .

Il peso limite raccomandato è calcolato, sia all'origine che alla della movimentazione sulla base di una formula proposta nell'Allegato A.7 alla ISO 11228-1:

$$m_{lim} = m_{rif} \times h_M \times d_M \times v_M \times f_M \times \alpha_M \times c_M$$

dove:

- m_{rif} è la massa di riferimento in base al genere.
 h_M è il fattore riduttivo che tiene conto della distanza orizzontale di presa del carico, h ;
 d_M è il fattore riduttivo che tiene conto della distanza verticale di sollevamento, d ;
 v_M è il fattore riduttivo che tiene conto dell'altezza da terra del punto di presa del carico;
 f_M è il fattore riduttivo che tiene conto della frequenza delle azioni di sollevamento, f ;
 α_M è il fattore riduttivo che tiene conto dell'angolo di asimmetria (torsione del busto), α ;
 c_M è il fattore riduttivo che tiene conto della qualità della presa dell'oggetto, c .

Valutazione della massa cumulativa su lungo periodo m_{lim} . (giornaliera)

Nel quarto step si confronta la massa cumulativa m_{cum} giornaliera, ovvero il prodotto tra il peso trasportato e la frequenza di trasporto per le otto ore lavorativa, con la massa raccomandata m_{lim} giornaliera che è pari a 10000 kg in caso di solo sollevamento o trasporto inferiore ai 20 m, o 6000 kg in caso di trasporto superiore o uguale ai 20 m.

Valutazione della massa cumulativa trasportata su lungo, medio e breve periodo m_{lim} . (giornaliera), m_{lim} . (orario) e m_{lim} . (minuto)

In caso di trasporto su distanza h uguale o maggiore di 1 m, nel quinto step si confronta la di massa cumulativa m_{cum} sul breve, medio e lungo periodo (giornaliera, oraria e al minuto) con la massa raccomandata m_{lim} desunta dalla la tabella 1 della norma ISO 11228-1.

ESITO DELLA VALUTAZIONE

Sulla base di considerazioni legate alla mansione svolta, previa consultazione del datore di lavoro e dei rappresentanti dei lavoratori per la sicurezza sono stati individuati **gruppi omogenei di lavoratori**, univocamente identificati attraverso le **SCHEDE DI VALUTAZIONE** riportate nel successivo capitolo. Di seguito è riportato l'elenco delle mansioni e il relativo esito della valutazione al rischio dovuto alle azioni di sollevamento e trasporto.

Mansione	Lavoratori e Macchine
	ESITO DELLA VALUTAZIONE
1) Addetto al montaggio e smontaggio del ponteggio metallico fisso	Forze di sollevamento e trasporto accettabili.
2) Addetto alla demolizione di balconi, comicioni, aggetti orizzontali	Forze di sollevamento e trasporto accettabili.
3) Addetto alla demolizione di pareti divisorie	Forze di sollevamento e trasporto accettabili.
4) Addetto alla demolizione generale di strutture in c.a. eseguita con impiego di mezzi meccanici	Forze di sollevamento e trasporto accettabili.
5) Addetto alla rimozione di coperture in cemento amianto	Forze di sollevamento e trasporto accettabili.
6) Addetto alla rimozione di infissi esterni su pannelli contenenti amianto	Forze di sollevamento e trasporto accettabili.
7) Addetto alla rimozione di partizioni verticali contenenti amianto	Forze di sollevamento e trasporto accettabili.
8) Addetto alla rimozione di pavimentazioni contenenti amianto	Forze di sollevamento e trasporto accettabili.
9) Addetto alla rimozione di ringhiere e parapetti	Forze di sollevamento e trasporto accettabili.

Bonifica, smantellamento, demolizione e smaltimento a rifiuto degli alloggi del campo bipiani contenenti amianto in via Isidoro Fuortes in Ponticelli - Pag. 35

Lavoratori e Macchine

Mansione	ESITO DELLA VALUTAZIONE
10) Addetto alla rimozione di serramenti interni	Forze di sollevamento e trasporto accettabili.
11) Addetto allo smantellamento di struttura in acciaio con cannello ossiacetilenico	Forze di sollevamento e trasporto accettabili.
12) Addetto allo smantellamento di struttura in acciaio mediante lo sbullonamento con svitatori elettrici.	Forze di sollevamento e trasporto accettabili.

SCHEDE DI VALUTAZIONE

Le schede di rischio che seguono, ognuna di esse rappresentativa di un gruppo omogeneo, riportano l'esito della valutazione per ogni mansione.

Le eventuali disposizioni relative alla sorveglianza sanitaria, all'informazione e formazione, all'utilizzo di dispositivi di protezione individuale e alle misure tecniche e organizzative sono riportate nel documento della sicurezza di cui il presente è un allegato.

Tabella di correlazione Mansione - Scheda di valutazione

Mansione	Scheda di valutazione
Addetto al montaggio e smontaggio del ponteggio metallico fisso	SCHEDA N.1
Addetto alla demolizione di balconi, cornicioni, aggetti orizzontali	SCHEDA N.1
Addetto alla demolizione di pareti divisorie	SCHEDA N.1
Addetto alla demolizione generale di strutture in c.a. eseguita con impiego di mezzi meccanici	SCHEDA N.1
Addetto alla rimozione di coperture in cemento amianto	SCHEDA N.1
Addetto alla rimozione di infissi esterni su pannelli contenenti amianto	SCHEDA N.1
Addetto alla rimozione di partizioni verticali contenenti amianto	SCHEDA N.1
Addetto alla rimozione di pavimentazioni contenenti amianto	SCHEDA N.1
Addetto alla rimozione di ringhiere e parapetti	SCHEDA N.1
Addetto alla rimozione di serramenti interni	SCHEDA N.1
Addetto allo smantellamento di struttura in acciaio con cannello ossiacetilenico	SCHEDA N.1
Addetto allo smantellamento di struttura in acciaio mediante lo sbullonamento con svitatori elettrici.	SCHEDA N.1

SCHEDA N.1

Attività comportante movimentazione manuale di carichi con operazioni di trasporto o sostegno comprese le azioni di sollevare e deporre i carichi.

Condizioni	Esito della valutazione dei compiti giornalieri							
	Carico movimentato		Carico movimentato (giornaliero)		Carico movimentato (orario)		Carico movimentato (minuto)	
	m	m _{lim}	m _{cum}	m _{lim}	m _{cum}	m _{lim}	m _{cum}	m _{lim}
	[kg]	[kg]	[kg/giorno]	[kg/giorno]	[kg/ora]	[kg/ora]	[kg/minuto]	[kg/minuto]
1) Compito								
Specifiche	10.00	13.74	1200.00	10000.00	300.00	7200.00	5.00	120.00

Fascia di appartenenza:

Le azioni di sollevamento e trasporto dei carichi sono accettabili.

Mansioni:

Addetto al montaggio e smontaggio del ponteggio metallico fisso; Addetto alla demolizione di balconi, cornicioni, aggetti orizzontali; Addetto alla demolizione di pareti divisorie; Addetto alla demolizione generale di strutture in c.a. eseguita con impiego di mezzi meccanici; Addetto alla rimozione di coperture in cemento amianto; Addetto alla rimozione di infissi esterni su pannelli contenenti amianto; Addetto alla rimozione di partizioni verticali contenenti amianto; Addetto alla rimozione di pavimentazioni contenenti amianto; Addetto alla rimozione di ringhiere e parapetti; Addetto alla rimozione di serramenti interni; Addetto allo smantellamento di struttura in acciaio con cannello ossiacetilenico; Addetto allo smantellamento di struttura in acciaio mediante lo sbullonamento con svitatori elettrici..

284

Descrizione del genere del gruppo di lavoratori																
Fascia di età		Adulta			Sesso		Maschio			m _{ref} [kg]			25.00			
Compito giornaliero																
Posizione del carico	Carico	Posizione delle mani				Distanza verticale e di trasporto		Durata e frequenza		Presa	Fattori riduttivi					
	m	h	v	Ang.	d	h _c	t	f	c	F _M	H _M	V _M	D _M	Ang. _M	C _M	
	[kg]	[m]	[m]	[gradi]	[m]	[m]	[s]	[n/min]								
1) Compito																
Inizio	10.00	0.25	0.50	30	1.00	<=1	50	0.5	buona	0.81	1.00	0.93	0.87	0.90	1.00	
Fine		0.25	1.50	0						0.81	1.00	0.78	0.87	1.00	1.00	