



UNIONE EUROPEA  
Fondo europeo di sviluppo regionale



Agenzia per la  
Coesione Territoriale



COMUNE DI NAPOLI

## Comune di Napoli Municipalità 6 (Ponticelli, Barra e San Giovanni a Teduccio)

Via Atripaldi, 64 - 80146 - Napoli (NA)



### PROGETTO ESECUTIVO

“Fondo per il sistema integrato della sorveglianza stradale” istituito con Delibera di Giunta regionale della Campania n. 672 del 30 dicembre 2019, in attuazione all’art. 6 della Legge Regionale della Campania n. 3/2017.

#### IL PROGETTISTA



Via G. Porzio, 4  
Centro Direzionale - Isola C2  
80143 - Napoli (NA)  
Tel/Fax: 081 0128396  
E-Mail: info@italiantech.it  
PEC: italiantechn@pec.it  
C.F./P.IVA: 055274064

#### R.U.P.

Arch. Marinella Striano

#### IL PROGETTISTA

Ing. Pasquale Del Sorbo  
(Direttore Tecnico Italiantech Srl)

#### ELABORATO

### Allegato al PSC

REVISIONE	DATA	AGGIORNAMENTI	DATA	FIRMA
0	03/11/2022	=====	REDATTO	30/11/2022 Ing. Guido Gallo
1	30/11/2022	Infrastruttura di Rete	VERIFICATO	30/11/2022 Ing. Pasquale Del Sorbo
			APPROVATO	
			DATA	30/11/2022 Cod. Univoco Progetto B69J21005530002
			SCALA	=====
			NOME FILE	MU6_PE_A.10
				A.10

Il progettista si riserva la proprietà del documento vietandone la riproduzione e la divulgazione senza autorizzazione ai sensi delle vigenti leggi

Comune di Napoli  
Data: 17/01/2023, DETDI/2023/0000021



**Comune di Napoli**  
Provincia di Napoli

# PROCEDURE DI APPOSIZIONE DELLA SEGNALETICA STRADALE

(Art. 2, D.I. 22 gennaio 2019)

**OGGETTO:** SSV - Video Surveillance Security

**COMMITTENTE:** Comune di Napoli - Municipalità 6 - "Ponticelli, Barra, San Giovanni a Teduccio".

**CANTIERE:** Via Atripaldi, 64 , Napoli (Napoli)

Napoli, 30/11/2022

## IL COORDINATORE DELLA SICUREZZA

(Ing. Del Sorbo Pasquale (Direttore Tecnico della Italiantech Srl))

*per presa visione*

## IL COMMITTENTE

(Arch. Striano Marinella (Responsabile Unico del Procedimento))



**Ing. Del Sorbo Pasquale (Direttore Tecnico della Italiantech Srl)**

Via G. Porzio, 4 - Centro Direzionale di Napoli - Isola C2

80143 Napoli (NA)

Tel.: 0810128396 - Fax: 0810128396

E-Mail: [info@italiantech.it](mailto:info@italiantech.it)

CerTus by Guido Cianciulli - Copyright ACCA software S.p.A.

# PREMESSA

La presente procedura è stata effettuata ai sensi della normativa italiana vigente:

- **D.Lgs. 9 aprile 2008, n. 81**, "Attuazione dell'art. 1 della legge 3 agosto 2007, n. 123, in materia di tutela della salute e della sicurezza nei luoghi di lavoro".

Testo coordinato con:

- **D.L. 3 giugno 2008, n. 97**, convertito con modificazioni dalla **L. 2 agosto 2008, n. 129**;
- **D.L. 25 giugno 2008, n. 112**, convertito con modificazioni dalla **L. 6 agosto 2008, n. 133**;
- **D.L. 30 dicembre 2008, n. 207**, convertito con modificazioni dalla **L. 27 febbraio 2009, n. 14**;
- **L. 18 giugno 2009, n. 69**;
- **L. 7 luglio 2009, n. 88**;
- **D.Lgs. 3 agosto 2009, n. 106**;
- **D.L. 30 dicembre 2009, n. 194**, convertito con modificazioni dalla **L. 26 febbraio 2010, n. 25**;
- **D.L. 31 maggio 2010, n. 78**, convertito con modificazioni dalla **L. 30 luglio 2010, n. 122**;
- **L. 4 giugno 2010, n. 96**;
- **L. 13 agosto 2010, n. 136**;
- **Sentenza della Corte costituzionale 2 novembre 2010, n. 310**;
- **D.L. 29 dicembre 2010, n. 225**, convertito con modificazioni dalla **L. 26 febbraio 2011, n. 10**;
- **D.L. 12 maggio 2012, n. 57**, convertito con modificazioni dalla **L. 12 luglio 2012, n. 101**;
- **L. 1 ottobre 2012, n. 177**;
- **L. 24 dicembre 2012, n. 228**;
- **D.Lgs. 13 marzo 2013, n. 32**;
- **D.P.R. 28 marzo 2013, n. 44**;
- **D.L. 21 giugno 2013, n. 69**, convertito con modificazioni dalla **L. 9 agosto 2013, n. 98**;
- **D.L. 28 giugno 2013, n. 76**, convertito con modificazioni dalla **L. 9 agosto 2013, n. 99**;
- **D.L. 14 agosto 2013, n. 93**, convertito con modificazioni dalla **L. 15 ottobre 2013, n. 119**;
- **D.L. 31 agosto 2013, n. 101**, convertito con modificazioni dalla **L. 30 ottobre 2013, n. 125**;
- **D.L. 23 dicembre 2013, n. 145**, convertito con modificazioni dalla **L. 21 febbraio 2014, n. 9**;
- **D.Lgs. 19 febbraio 2014, n. 19**;
- **D.Lgs. 15 giugno 2015, n. 81**;
- **L. 29 luglio 2015, n. 115**;
- **D.Lgs. 14 settembre 2015, n. 151**;
- **D.L. 30 dicembre 2015, n. 210** convertito con modificazioni dalla **L. 25 febbraio 2016, n. 21**;
- **D.Lgs. 15 febbraio 2016, n. 39**;
- **D.Lgs. 1 agosto 2016, n. 159**;
- **D.L. 30 dicembre 2016, n. 244** convertito con modificazioni dalla **L. 27 febbraio 2017, n. 19**;
- **D.L. 4 ottobre 2018, n. 113** convertito con modificazioni dalla **L. 1 dicembre 2018, n. 132**;
- **D.Lgs. 19 febbraio 2019, n. 17**;
- **D.I. 02 maggio 2020**;
- **D.Lgs. 1 giugno 2020, n. 44**;
- **D.Lgs. 31 luglio 2020, n. 101**;
- **D.L. 7 ottobre 2020, n. 125** convertito con modificazioni dalla **L. 27 novembre 2020, n. 159**;
- **D.L. 28 ottobre 2020, n. 137** convertito con modificazioni dalla **L. 18 dicembre 2020, n. 176**;
- **D.I. 11 febbraio 2021**.

e, conformemente alla normativa:

- **D.Lgs. 30 aprile 1992, n. 295**, "Nuovo codice della strada";
- **D.Lgs. 4 dicembre 1992, n. 475**, "Attuazione della direttiva 89/686/CEE del Consiglio del 21 dicembre 1989, in materia di ravvicinamento delle legislazioni degli Stati membri relative ai dispositivi di protezione individuale";
- **D.P.R. 16 dicembre 1992, n. 495**, "Regolamento di esecuzione e di attuazione del nuovo codice della strada";
- **D.I. 2 giugno 1995**, "Disciplinare tecnico sulle prescrizioni relative ad indumenti e dispositivi autonomi per rendere visibile a distanza il personale impegnato su strada in condizioni di scarsa visibilità";
- **D.Lgs. 2 gennaio 1997**, "Attuazione delle direttive 93/68/CEE, 93/95/CEE e 96/58/CE relative ai dispositivi di protezione individuale";
- **D.L. 10 luglio 2002**, "Disciplinare tecnico relativo agli schemi segnaletici, differenziati per categoria di strada, da adottare per il segnalamento temporaneo.";
- **D.I. 22 gennaio 2019**, "Individuazione delle procedure di revisione, integrazione e apposizione della segnaletica stradale destinata alle attività lavorative che si svolgono in presenza di traffico veicolare".

## Introduzione

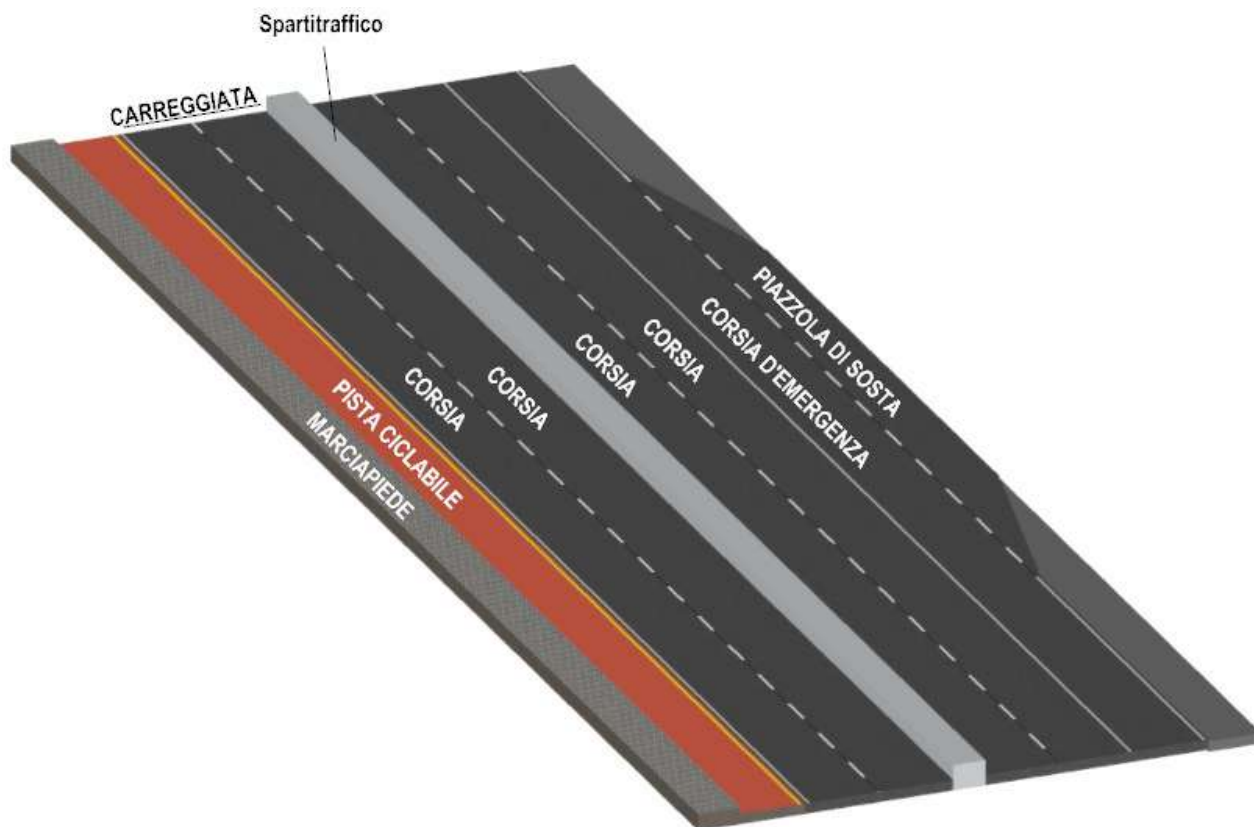
Lo scopo della presente procedura è quello di definire istruzioni operative e comportamenti da seguire durante lo svolgimento di lavorazioni da effettuare in presenza di traffico veicolare. In particolar modo dovranno essere seguite le indicazioni del presente documento in relazione alla revisione, apposizione e integrazione della segnaletica stradale.

Le modalità operative del presente documento devono essere considerate come criteri minimi di sicurezza da adottare per operare in condizioni di esposizione al traffico veicolare, e comunque fatto salvo quanto previsto dalla normativa applicabile in materia e in particolare per quanto riguarda la tutela della salute e sicurezza dei lavoratori.

## Definizioni

Le seguenti definizioni sono applicabili ai termini utilizzati nel presente documento.

- **BANCHINA:** parte della strada compresa tra il margine della carreggiata ed il più vicino tra i seguenti elementi longitudinali: marciapiede, spartitraffico, arginello, ciglio interno della cunetta, ciglio superiore della scarpata nei rilevati.
- **CARREGGIATA:** parte della strada destinata allo scorrimento dei veicoli; essa è composta da una o più corsie di marcia e, in genere, è pavimentata e delimitata da strisce di margine.
- **CORSIA:** parte longitudinale della strada di larghezza idonea a permettere il transito di una sola fila di veicoli.
- **CORSIA DI EMERGENZA:** corsia, adiacente alla carreggiata, destinata alle soste di emergenza, al transito dei veicoli di soccorso ed, eccezionalmente, al movimento dei pedoni, nei casi in cui sia ammessa la circolazione degli stessi.
- **MARCIAPIEDE:** parte della strada, esterna alla carreggiata, rialzata o altrimenti delimitata e protetta, destinata ai pedoni.
- **PIAZZOLA DI SOSTA:** parte della strada, di lunghezza limitata, adiacente esternamente alla banchina, destinata alla sosta dei veicoli.
- **SPARTITRAFFICO:** parte longitudinale non carrabile della strada destinata alla separazione di correnti veicolari.



### Classificazione delle strade:

- A - Autostrade
- B - Strade extraurbane principali
- C - Strade extraurbane secondarie
- D - Strade urbane di scorrimento
- E - Strade urbane di quartiere
- F - Strade locali

# GESTIONE OPERATIVA

La gestione operativa degli interventi potrà essere effettuata da un preposto, adeguatamente formato secondo quanto previsto dalla normativa vigente, presente sul posto e dotato di idonei mezzi di comunicazione (ad es.: apparecchi ricetrasmettenti). In alternativa la gestione operativa potrà essere effettuata in remoto da un responsabile nominato allo scopo, che gestirà le operazioni attraverso comunicazioni via radio dalla sala operativa.

## Descrizione delle condizioni di intervento

Le lavorazioni avranno luogo in ambito urbano su strada di categoria E (strade urbane di quartiere) a doppia carreggiata con una corsia per senso di marcia. Al lato della carreggiata non è presente una corsia di emergenza e/o una banchina.

Le lavorazioni riguarderanno:

- Fornitura in opera di n.ro 6 postazioni di monitoraggio da dislocare presso il territorio comunale complete di quadro di campo e quant'altro necessario per dare l'opera finita a perfetta regola d'arte, presso i siti di Via Sorrento, Piazza Bisignano e Piazza De Iorio;
- Fornitura in opera di una rete di trasmissione video e dati su tecnologia hiperlan, per il trasferimento delle riprese dalle postazioni distribuite sul territorio alla centrale operativa.

## Dispositivi di protezione individuale

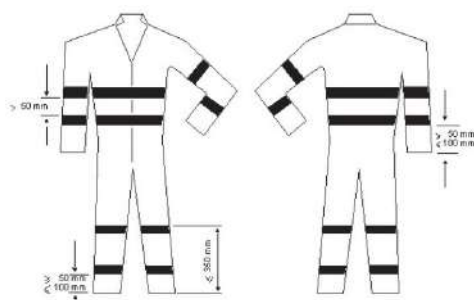
Tutti i lavoratori dovranno indossare indumenti e/o sovraindumenti ad alta visibilità per tutta la durata della loro permanenza in cantiere. Gli indumenti ad alta visibilità devono rispondere a quanto previsto dal decreto legislativo 4 dicembre 1992 n. 475, dal decreto del Ministro dei lavori pubblici del 9 giugno 1995, dal decreto legislativo 2 gennaio 1997, n. 10, e dalla norma UNI EN ISO 20471.

Tali indumenti devono essere di:

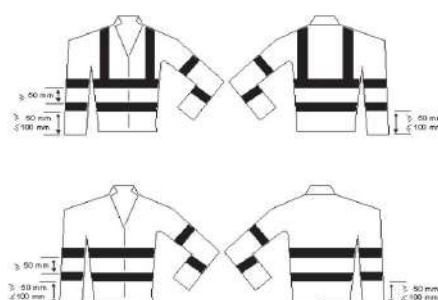
- **classe 3 per tutte le attività lavorative eseguite su strade di categoria A, B, C, e D.**
- **almeno di classe 2 per le attività lavorative eseguite su strade di categoria E ed F urbane ed extraurbane.**

## Non sono più ammessi indumenti ad alta visibilità di classe 1

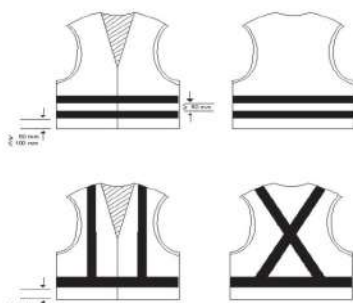
A titolo di esempio si riportano alcuni capi in classe 2 e 3.



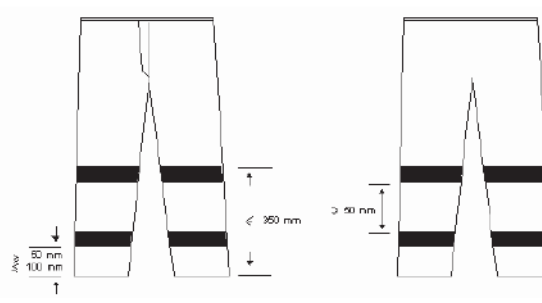
Indumenti di sicurezza di classe 3 (esempio di tuta)



Indumenti di sicurezza di classe 3 (esempio di giacca)



Indumenti di sicurezza di classe 2 (esempio di giubbetto)



Indumenti di sicurezza di classe 2 (esempio di pantaloni)

## Caratteristiche della segnaletica

La segnaletica della zona di intervento deve avere le caratteristiche di cui all'articolo 3 del disciplinare tecnico approvato con decreto del Ministro delle infrastrutture e dei trasporti del 10 luglio 2002.

Qualora la durata dell'intervento sia superiore a sette giorni dovrà essere installata segnaletica orizzontale a carattere temporaneo con le seguenti caratteristiche:

- deve essere antisdrucciolevole;
- non deve sporgere dal piano della pavimentazione più di 5 mm;
- nel caso di strisce longitudinali continue in materiale plastico, queste devono essere interrotte ad intervalli adeguati a consentire il deflusso dell'acqua.

La segnaletica temporanea di pericolo e di indicazione dovrà essere a fondo giallo ad eccezione dei segnali compositi e più in generale con luci incorporate.

I coni possono essere utilizzati per delimitare ed evidenziare zone di lavoro, per deviazioni ed incanalamenti temporanei, per indicare aree interessate da incidenti o per la separazione provvisoria di opposti sensi di marcia. Il loro utilizzo non può superare i due giorni. Per situazioni di media e lunga durata dovranno essere utilizzati i delineatori flessibili, incollati stabilmente alla pavimentazione stradale.

## Criteri generali

La squadra dovrà essere composta in maggioranza da operatori che abbiano esperienza di interventi in presenza di traffico veicolare nella categoria della strada interessata dagli interventi oggetto del presente documento.

Deve sempre essere garantito il coordinamento delle operazioni supportato, ove richiesto, da presegnalazioni effettuate con bandierina.

In caso di scarsa visibilità o di condizioni che limitino notevolmente l'aderenza del fondo stradale, non è consentito effettuare operazioni che prevedano l'esposizione al traffico di operatori o veicoli.

Nel caso in cui le condizioni di cui prima, sopraggiungano successivamente all'inizio delle attività, queste sono immediatamente sospese con conseguente rimozione di ogni e qualsiasi sbarramento di cantiere e della relativa segnaletica (sempre che lo smantellamento del cantiere e la rimozione della segnaletica non costituiscano un pericolo più grave per i lavoratori e l'utenza stradale).

Qualunque intervento deve essere sempre opportunamente presegnalato. Questo può essere fatto con sbandieramento.

Lo sbandieramento per la segnalazione di rallentamento è effettuato facendo oscillare lentamente la bandiera orizzontalmente, all'altezza della cintola con cadenza regolare, stando sempre rivolti verso il traffico.

La presegnalazione deve durare il minor tempo possibile ed essere effettuato a debita distanza dalla zona di intervento, nel punto che consente maggiore visibilità e maggiori possibilità di fuga in situazioni di pericolo. Terminata l'esigenza gli operatori si devono portare al di fuori di zone direttamente esposte al traffico veicolare.

Nella scelta del punto di inizio dell'attività di sbandieramento sono privilegiati i tratti in rettilineo; devono essere evitati stazionamenti:

- in curva;
- immediatamente prima e dopo una galleria;
- all'interno di una galleria quando lo sbandieramento viene eseguito per presegnalare all'utenza la posa di segnaletica stradale.

Per l'esecuzione in sicurezza delle attività di sbandieramento gli operatori devono:

- scendere dal veicolo dal lato non esposto al traffico veicolare;
- iniziare subito la segnalazione camminando sulla banchina o sulla corsia di emergenza, se presenti, e comunque il più a destra possibile;
- segnalare con lo sbandieramento fino a che non siano cessate le esigenze di presegnalazione;
- utilizzare dispositivi luminosi o analoghi dispositivi se l'attività viene svolta in ore notturne.

Nel caso in cui queste attività si protraggano nel tempo, per evitare pericolosi abbassamenti del livello di attenzione, gli sbandieratori devono essere avvicinati nei compiti da altri operatori.

Qualora non sia possibile la gestione degli interventi a vista, gli operatori impegnati nelle operazioni di sbandieramento si tengono in contatto, tra di loro o con il preposto, mediante l'utilizzo di idonei sistemi di comunicazione.

## Spostamenti a piedi

Lo spostamento a piedi su strade e autostrade aperte al traffico veicolare è consentito esclusivamente per effettive esigenze operative di intervento.

Qualora si rendano necessari, vanno effettuati in unica fila, lungo il bordo della carreggiata sull'estremo margine destro della corsia



di emergenza o della banchina e con lo sguardo rivolto verso il traffico in avvicinamento.

In assenza di adeguata presegnalazione non sono mai consentiti spostamenti di personale a piedi laddove non è garantita una condizione di sicurezza e in caso di limitato campo di visibilità.

In caso di condizioni che limitino gravemente la visibilità o le condizioni di aderenza del fondo stradale, gli spostamenti a piedi non sono mai consentiti, salvo situazioni di emergenza.

Il transito pedonale degli operatori in galleria e lungo i ponti ed i viadotti è presegnalato con segnaletica temporanea o, previa valutazione, mediante sbandieramento e segnaletica su autoveicoli di servizio dotati di dispositivi supplementari a luce lampeggiante e pannelli luminosi con segnali a messaggio variabile.

In caso di indisponibilità di aree per lo stazionamento in sicurezza dello sbandieratore e del veicolo si dovrà procedere alla cantierizzazione temporanea del tratto.

Nei trasferimenti a piedi in galleria il primo della fila, se lo spostamento avviene in senso contrario al traffico, o l'ultimo della fila, se avviene nello stesso senso, segnala la presenza di persone in transito mediante l'utilizzo di lampade a luce intermittente gialla.

Gli attraversamenti devono essere limitati ed effettuati garantendo le migliori condizioni di sicurezza.

Nei casi in cui questo è consentito l'attraversamento avviene in condizioni di massima visibilità, perpendicolarmente alla carreggiata, nel minore tempo possibile, in un'unica soluzione, senza soste intermedie, con margine di sicurezza rispetto ai veicoli sopraggiungenti.

Non è consentito attraversare con più di due sacchetti di appesantimento per volta o con più di un cartello ed un sacchetto contemporaneamente.

In ogni caso, l'attraversamento è preavvisato da adeguata presegnalazione.

Nelle strade con una corsia per senso di marcia segnalare le operazioni mediante "sbandieramento" eseguito in entrambi i sensi di marcia.

## Veicoli operativi

I veicoli operativi devono essere segnalati con dispositivi supplementari a luce lampeggiante, o pannelli luminosi, o segnali a messaggio variabile, ovvero mediante la combinazione di questi segnali, in relazione alla categoria della strada e alla tipologia di intervento.

La sosta di questi, qualora si renda necessaria, deve avvenire in zone con ampia visibilità.

Durante la sosta il conducente e gli addetti non possono rimanere all'interno del mezzo se non per effettive esigenze tecnico-operative.

La sosta è consentita solo nel rispetto di una o più delle seguenti condizioni:

- la presenza di una banchina;
- la presenza della corsia di emergenza;
- la presenza di piazzole di sosta;
- all'interno di zone di lavoro opportunamente delimitate;
- in prossimità o sullo spartitraffico, per le strade con almeno due corsie per senso di marcia, quando nel tratto sono disponibili uno spazio o un varco che possono garantire migliori condizioni di sicurezza rispetto al margine destro.

A seguito della fermata l'eventuale occupazione di parte di carreggiata aperta al traffico deve essere ridotta al minimo.

Non è consentita la sosta all'interno delle gallerie se non all'interno di piazzole di sosta, corsie di emergenza o delimitazioni di cantieri.

## Segnalazione e delimitazione di cantieri mobili

Si definisce "cantiere mobile" un cantiere caratterizzato da una progressione continua ad una velocità che può variare da poche centinaia di metri al giorno a qualche chilometro all'ora.

Per la segnaletica dei cantieri mobili, su strade con almeno due corsie per senso di marcia, è previsto l'impiego di veicoli opportunamente attrezzati. I principi di segnalamento sono gli stessi dei cantieri fissi, nel senso che è previsto un segnalamento in anticipo ed un segnalamento di localizzazione.

Nelle fasi non operative i segnali devono essere posti in posizione ripiegata e con dispositivi luminosi spenti.

Nella fase di spostamento coordinato dei segnali mobili devono essere mantenute le mutue distanze previste dallo schema di cantiere.

# ELENCO DEI DISPOSITIVI DA UTILIZZARE NELLA DELIMITAZIONE E SEGNALEMENTO DEL CANTIERE

Comune di Napoli  
Data: 17/01/2023, DETDI/2023/0000021



# TAVOLE RAPPRESENTATIVE DEGLI SCHEMI SEGNALETICI TEMPORANEI

Le seguenti tavole rappresentative degli schemi segnaletici temporanei sono stata redatte ai sensi della normativa italiana vigente:

- **D.M. 10 luglio 2002**, "Disciplinare tecnico relativo agli schemi segnaletici, differenziati per categoria di strada, da adottare per il segnalamento temporaneo".
- **D.I. 22 gennaio 2019**, "Individuazione delle procedure di revisione, integrazione e apposizione della segnaletica stradale destinata alle attività lavorative che si svolgono in presenza di traffico veicolare".

## Premessa

Gli schemi di segnalamento appresso riportati sono organizzati secondo i criteri generali descritti dai succitati decreti. Per la migliore leggibilità degli schemi, la rappresentazione grafica a volte non è in scala, ed il collocamento dei segnali deve comunque intendersi rispettoso dei principi generali di posizionamento e installazione (senza mai invadere le corsie o la parte di carreggiata residua destinata alla circolazione).

Nelle tavole non è mai riportata la "tabella lavori" obbligatoria, in prossimità delle testate dei cantieri, se gli stessi hanno durata superiore a 7 giorni lavorativi.

## ELENCO SCHEMI DI SEGNALAMENTO:

### - Tavola 2a

Testata per la chiusura della corsia di marcia su carreggiata a due corsie.

### - Tavola 3a

Testata per la chiusura della corsia di sorpasso su carreggiata a due corsie.

### - Tavola 37

Restringimento della carreggiata su rampa a senso unico.

### - Tavola 38

Chiusura di una semicarreggiata su rampa a doppio senso di marcia.

### - Tavola 64

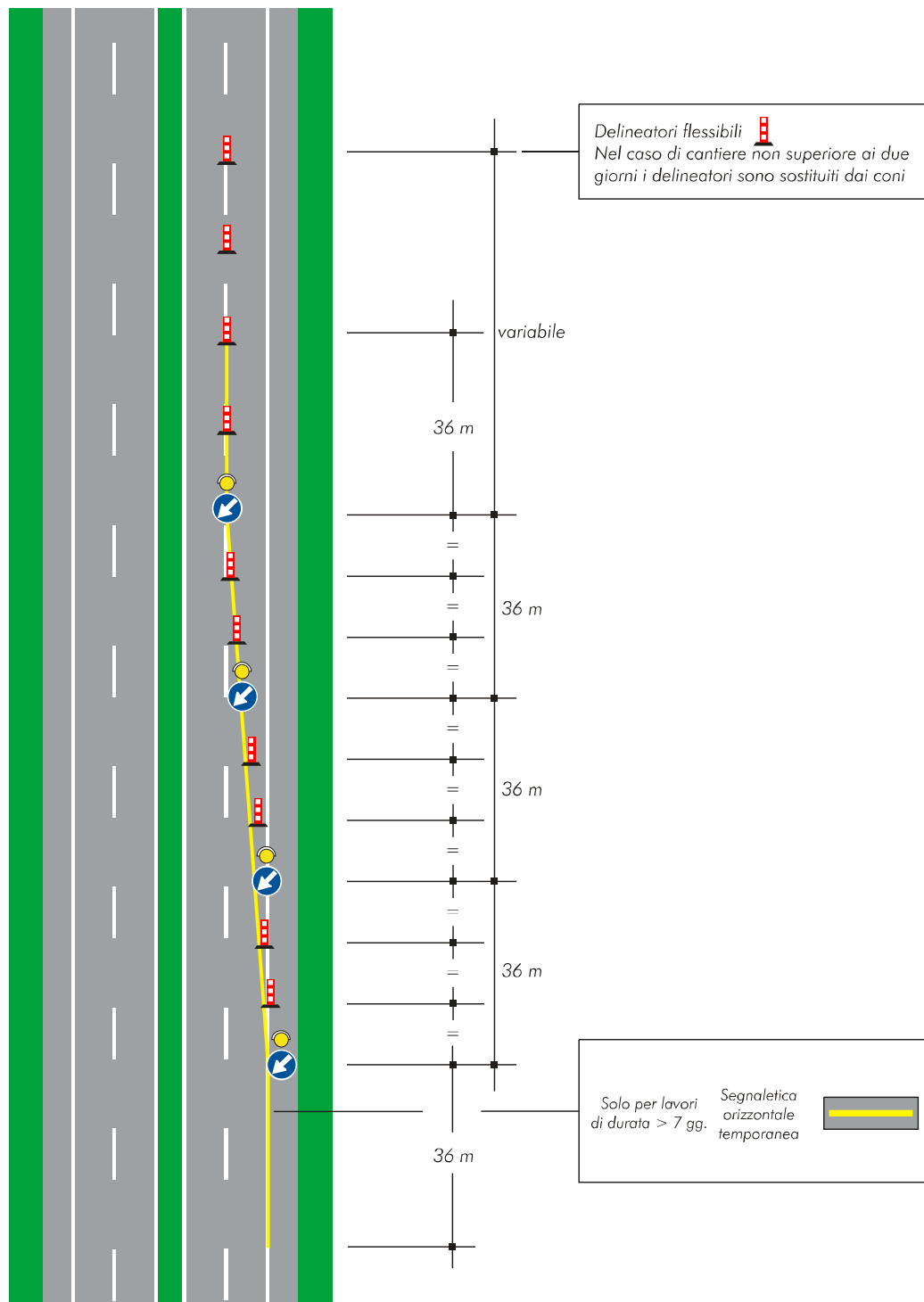
Lavori sulla carreggiata con transito a senso unico alternato.

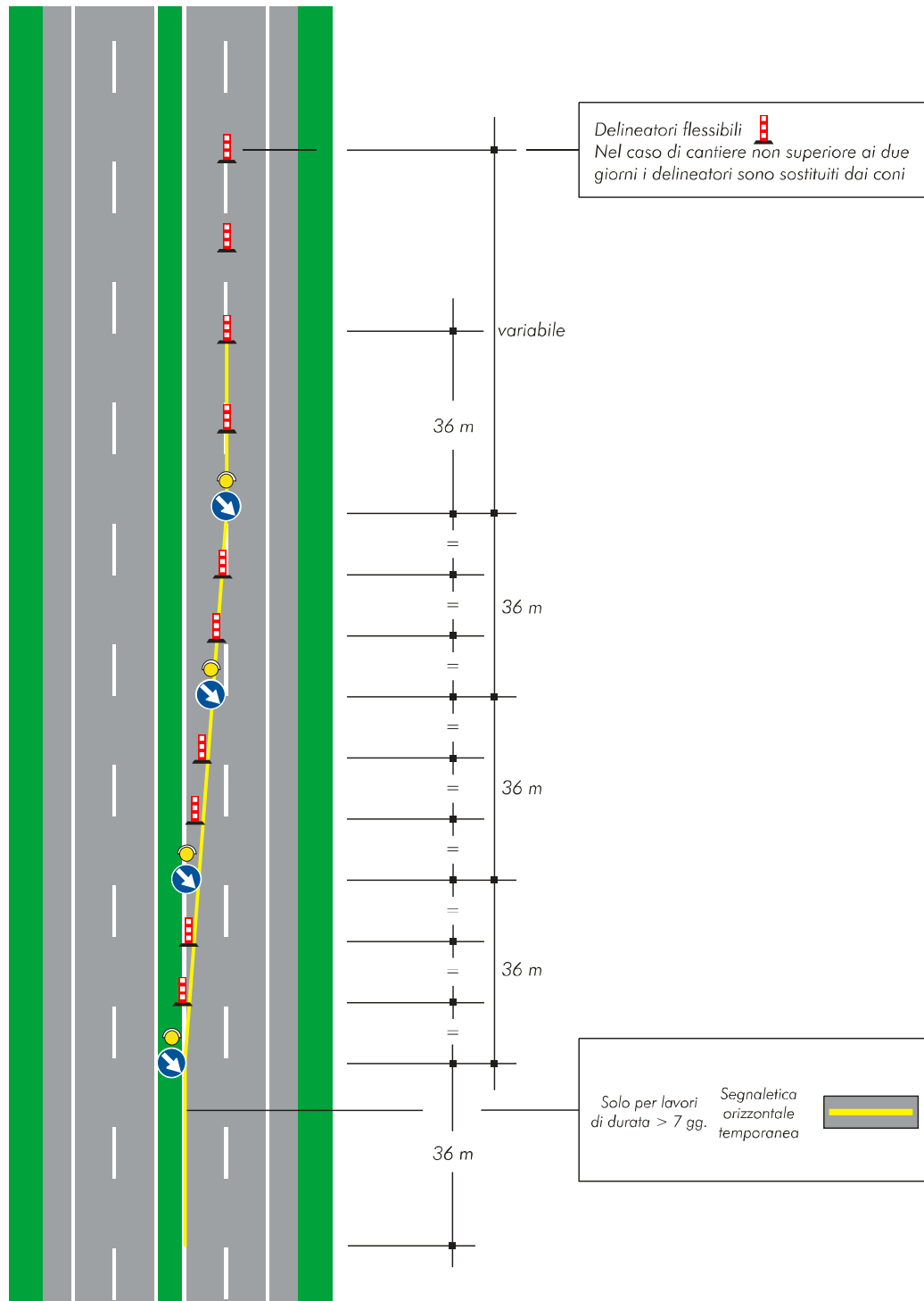
### - Tavola 80

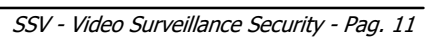
Veicolo di lavoro accostato al marciapiede.

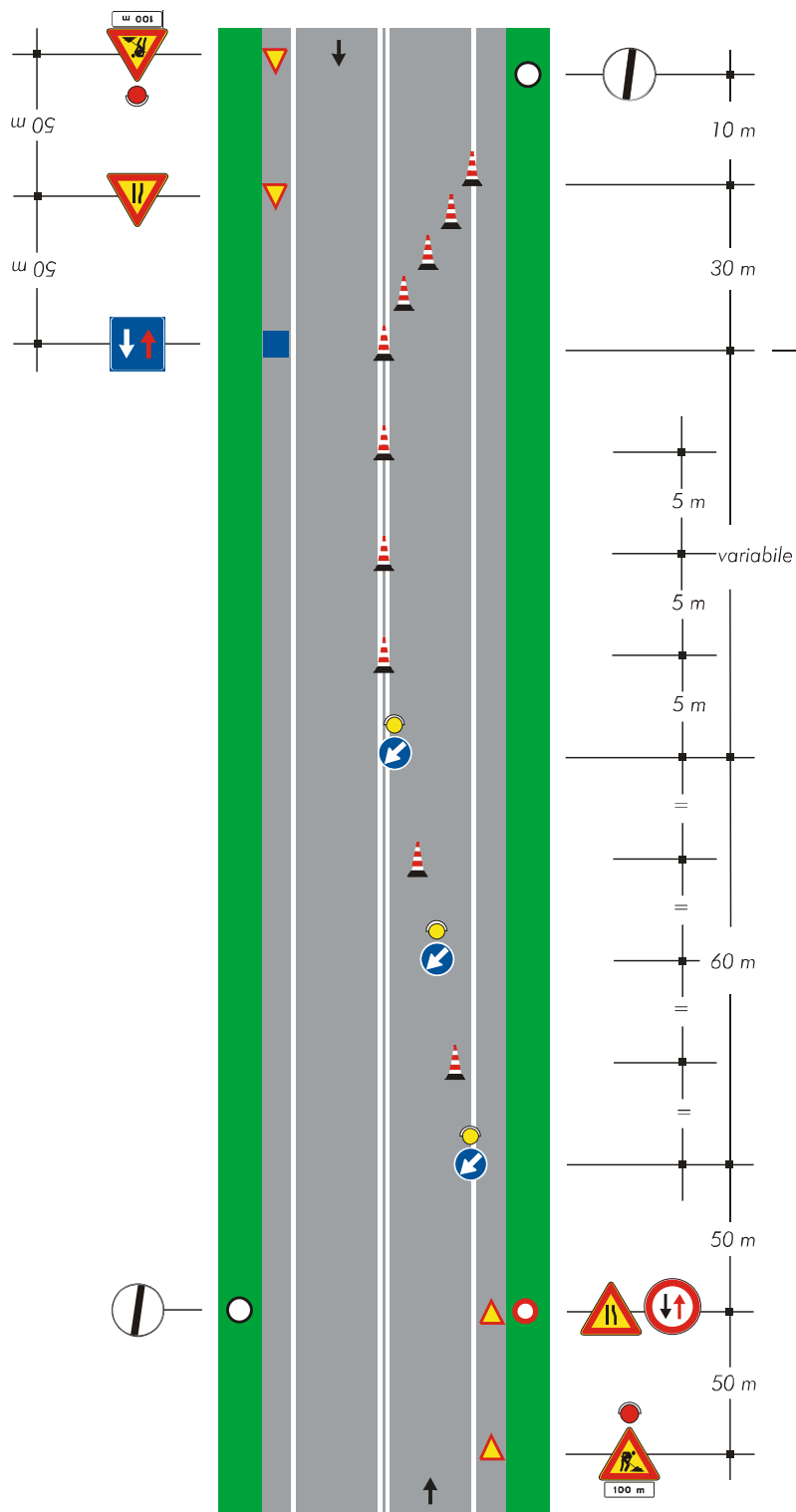
### - Tavola 81

Cantiere edile che occupa anche il marciapiede - delimitazione e protezione del percorso pedonale.





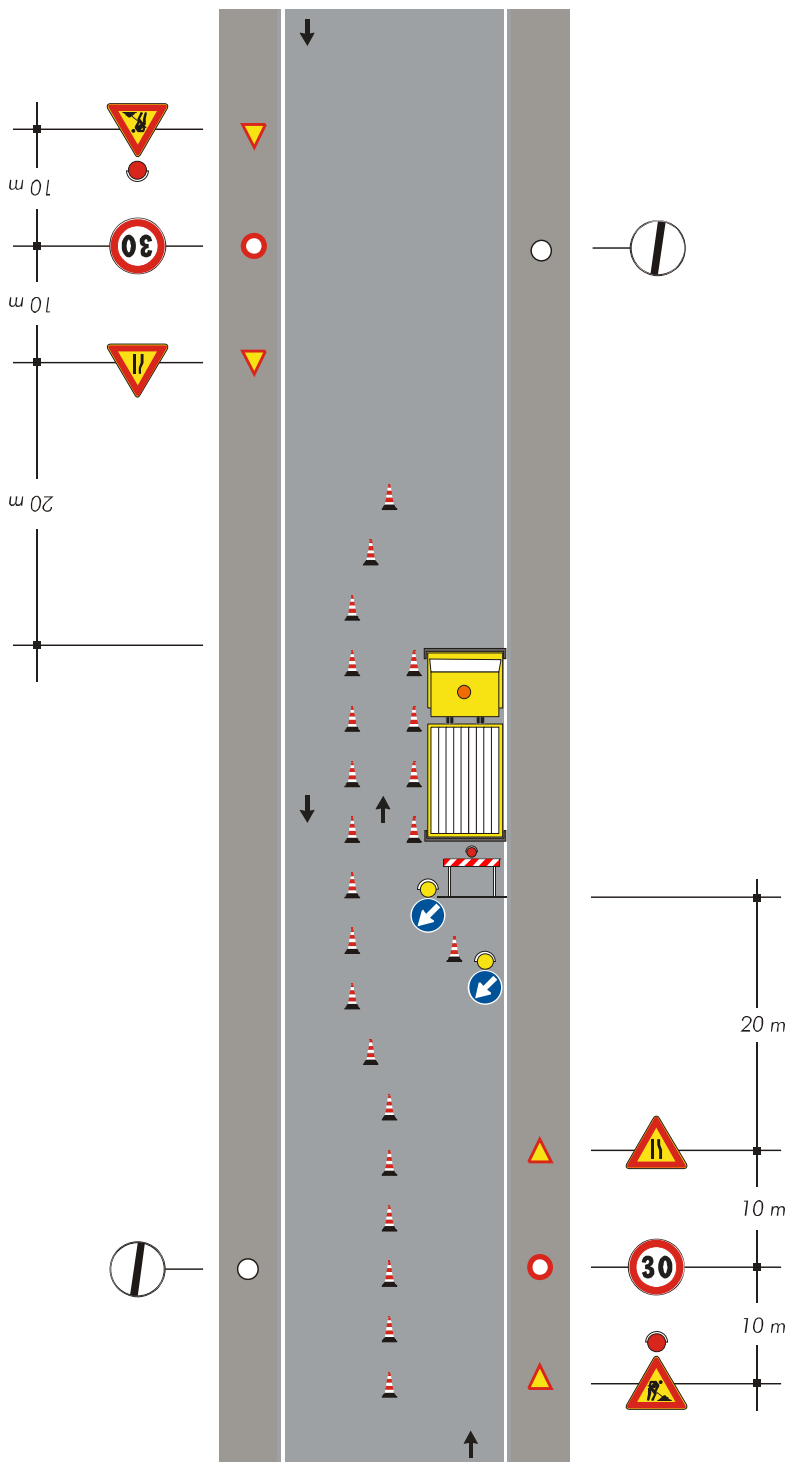




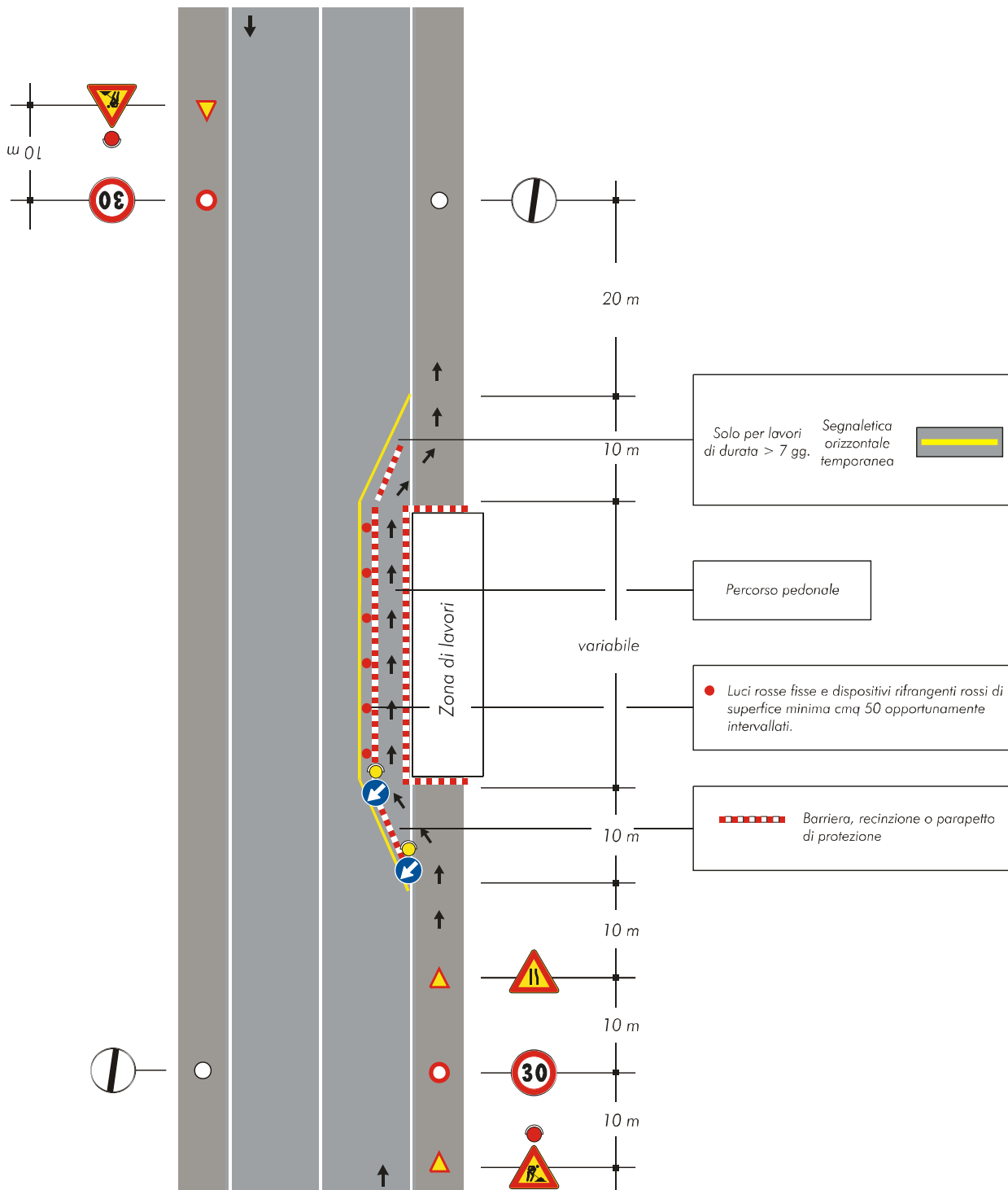
Coni  
Nel caso di cantiere superiore ai due giorni i coni sono sostituiti dai delineatori

Nota: soluzione valida in caso di cantiere non superiore a 7 gg., i cui estremi sono visibili, non distino più di 50 m e con traffico modesto. In caso contrario il senso unico alternato dovrà essere regolato da movieri o da semafori









# CONCLUSIONI

Alla presente procedura sono allegati i seguenti elaborati:

- Elenco dei dispositivi da utilizzare nella delimitazione e segnalamento del cantiere;
- Schemi di segnalamento da utilizzare nell'intervento.

Napoli, 30/11/2022

Firma

---